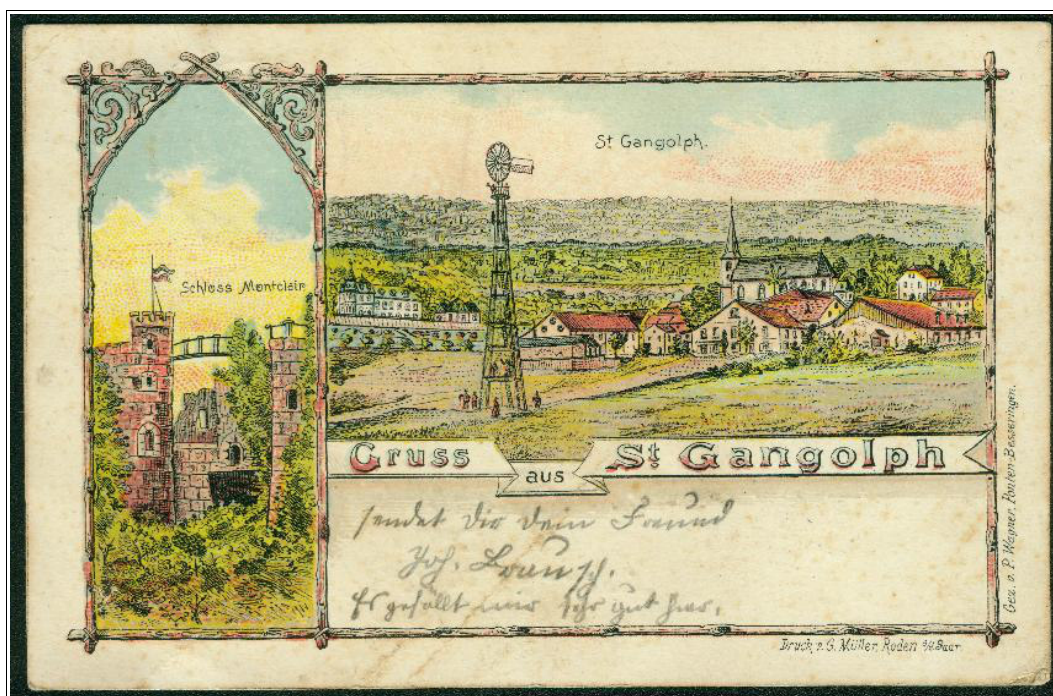


Ansichtskarten

von



ST. GANGOLF

von

Dr. Bernhard Schmal

© 2022

(aktualisierte Fassung vom 01.07.2022)

www.mettlach-saar.de

St. GANGOLF

Es werden folgende Abkürzungen verwendet:

V = Verlag / (örtliche) Verkaufsstelle / (über-) regionaler Vertrieb

D = Druckerei

K = Kartenummer

J = Druckjahr (oft nicht identisch mit dem Aufnahmejahr des Bildes / der Bilder)

Z = Zeichnung

F = Foto

Die Karten sind wie folgt unterteilt:

1. Lithos (Steindruck)

2. Ansichtskarten bis 1905 (ungeteilte Adressseite, in der Regel Lichtdrucke)

Vor dem 1.3.1905 war bei Ansichtskarten noch keine Unterteilung in Mitteilungsfeld und Adressfeld vorzunehmen.

3. Ansichtskarten 1905 - ca. 1928 (geteilte Adressseite, kein Photoglanz, meist Lichtdrucke)

Ab 1.3.1905 war bei Ansichtskarten eine Unterteilung in Mitteilungsfeld und Adressfeld vorzunehmen.

4. Ansichtskarten ca. 1928 - 1944 (meistens Kupfertiefdruck oder Photoglanz)

4.1 (noch) kein Photoglanz

4.2 Photoglanz

4.2.1 Luftbildaufnahmen

4.2.2 Verlag Emil Hartmann, Mannheim

4.2.3 sonstige

5. Ansichtskarten ab 1945 im Kleinformat (14 x 9 cm)

5.1 Verlag G. Vockenberg, Dudweiler

5.2 Verlag H. Portz, Saarbrücken (Typ Vockenberg)

5.3 sonstige

6. Ansichtskarten ab 1945 in schwarz-weiß im Großformat (15 x 10 cm)

6.1 Luftbilder

6.2 sonstige

7. Ansichtskarten in color ab 1945 im Großformat (15 x 10 cm)

8. Fotos (zur Verwendung als Ansichtskarten)

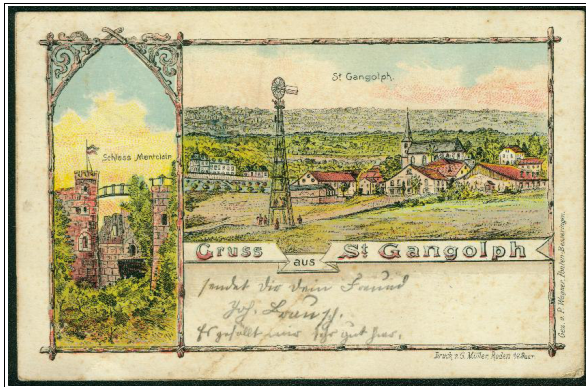
9. Karten mit vorrangigem Bezug auf Mettlach, Besseringen bzw. Schwemlingen



Es werden auch solche Karten (nochmals) aufgeführt, die

- > unter den Mettlacher Verlagen J.P.Hoffmann, Bergmann-Hoffmann oder Eduard Beck genannt sind
- > sich mit mehreren Bildern schwerpunktmäßig auf Mettlach, Besseringen oder Schwemlingen beziehen, jedoch auch eine Aufnahme von St. Gangolf zeigen

1. Lithos (Steindruck)



K: - // D: G. Müller, Roden a.d. Saar // V: ? // Z: P. Wagner, Ponten-Besseringen // J: ca. 1899



Bei G. Müller wurden unter anderem auch Lithos für folgende Orte angefertigt:

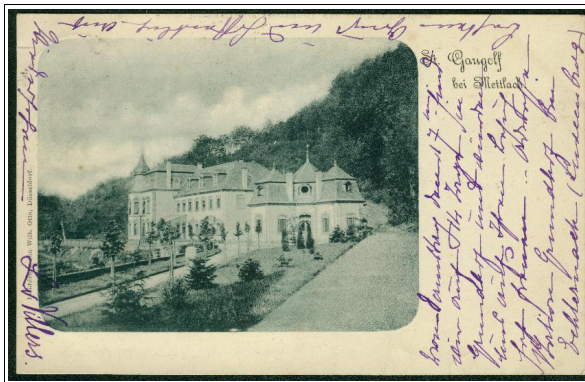
- > BESSERENGEN
- > SAARHÖLZBACH

2. Ansichtskarten bis 1905 (ungeteilte Adressseite, in der Regel Lichtdrucke)

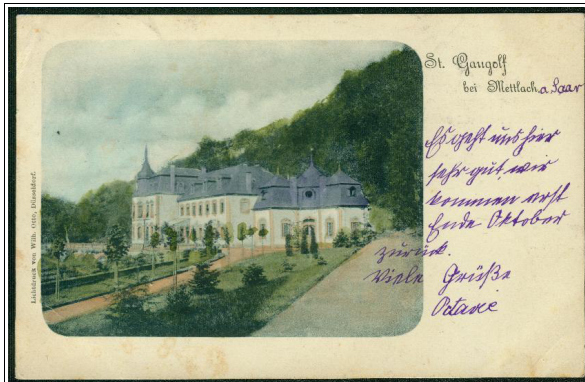
Vor dem 1.3.1905 war bei Ansichtskarten noch keine Unterteilung in Mitteilungs- und Adressfeld vorzunehmen.



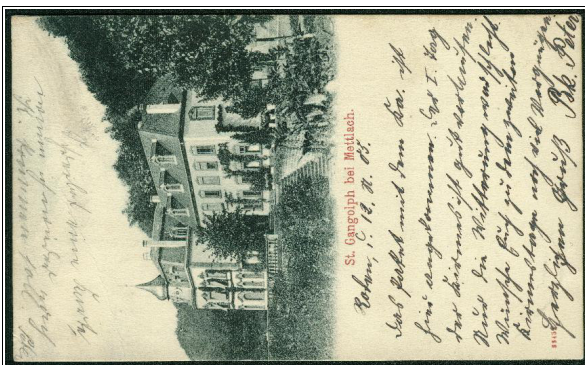
K: 341 // D: Schaar & Dathe, Trier // V: J. M. Bellwald, Echternach // J: ca. 1899



K: - (schwarz-weiß) // D: Wilh. Otto, Düsseldorf // V: ? // J: ca. 1903



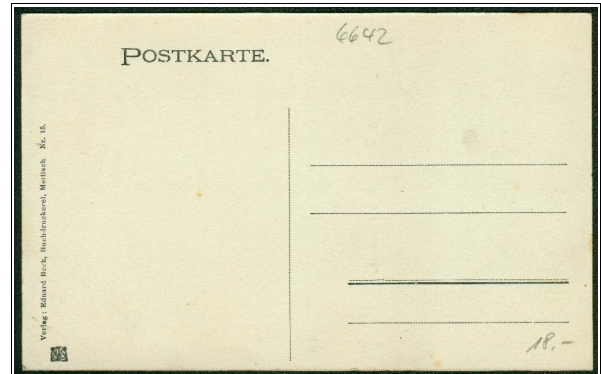
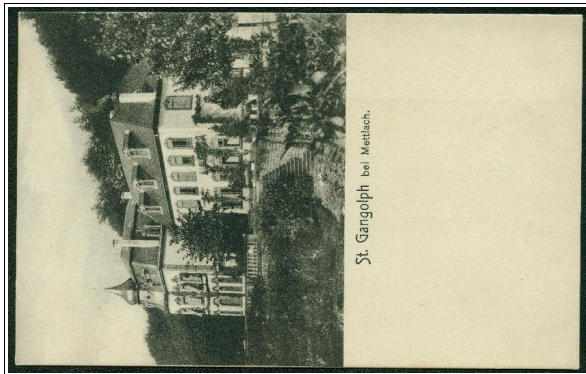
K: - (coloriert) // D: Wilh. Otto, Düsseldorf // V: ? // J: ca. 1903



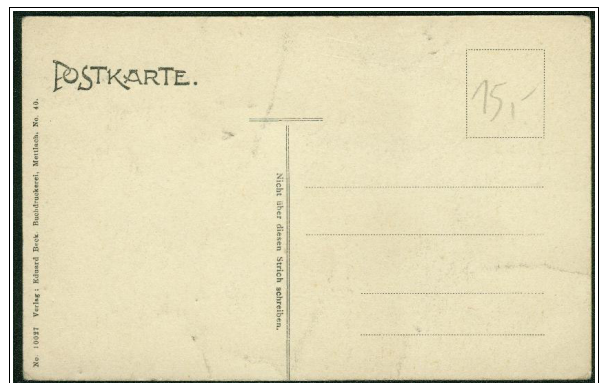
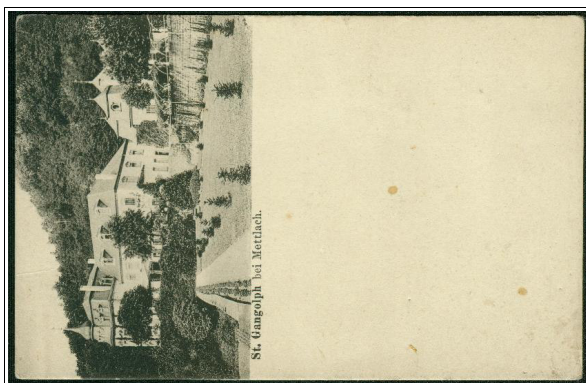
K: 88453 (?) // D: Schaar & Dathe, Trier // V: ? // J: ca. 1904

3. Ansichtskarten 1905 - ca. 1928 (geteilte Adressseite, kein Photoglanz, meist Lichtdrucke)

Ab 1.3.1905 war bei Ansichtskarten eine Unterteilung in Mitteilung- und Adressfeld vorzunehmen.



K: Nr. 15 (Bildnummer) // D: Mader & Springer, Isny // V: Eduard Beck, Mettlach // J: 1905



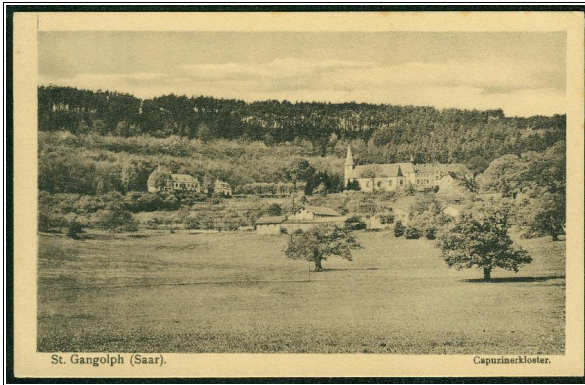
K: (1)10027 - Nr. 40 (Bildnummer) // D: Schaar & Dathe, Trier // V: Eduard Beck, Mettlach // J: ca. 1907



K: 109311 // D: Schaar & Dathe, Trier // V: J. P. Hoffmann, Mettlach // J: ca. 1907

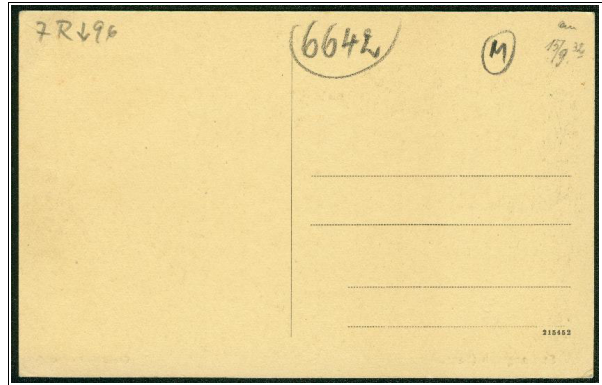


K: 123461 // D: Schaar & Dathe, Trier // V: J. P. Hoffmann, Mettlach // J: ca. 1908 (Nachauflage)



St. Gangolph (Saar).

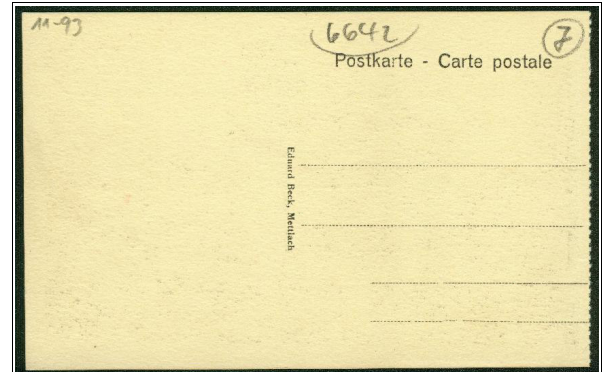
Capuzinerkloster.



K: 215452 // D: Schaar & Dathe, Trier // V: ? // J: ca. 1921



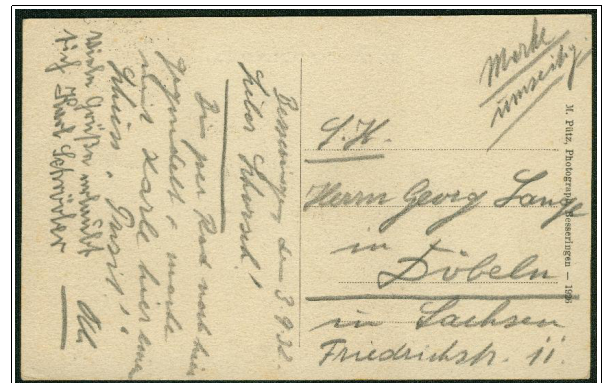
6 St-Gangolph bei METTLACH



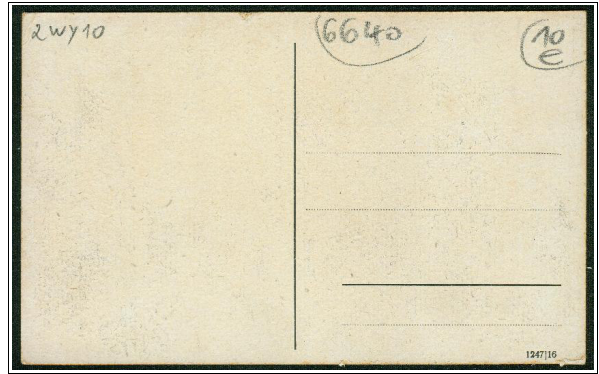
K: = 6 = // D: ? // V: Eduard Beck, Mettlach // J: ca. 1924



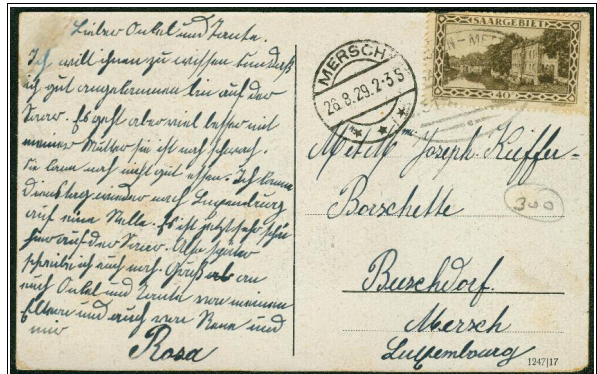
ST. GANGOLF-BESSERINGEN



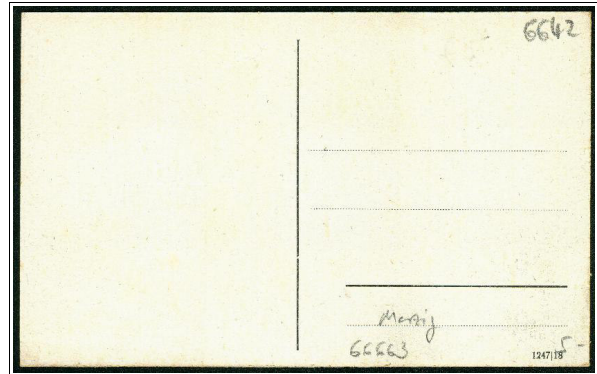
K: - // D: ? // V: M. Pütz, Besseringen (Photograph) // J: 1926



K: 1247/16 // D: ? (in Frankreich) // V: ? // J: ca. 1928



K: 1247/17 // D: ? (in Frankreich) // V: ? // J: ca. 1928



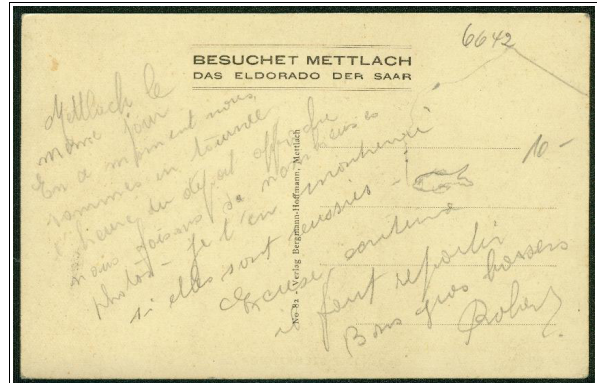
K: 1247/18 // D: ? (in Frankreich) // V: ? // J: ca. 1928

4. Ansichtskarten ca. 1928 - 1944 (meistens Kupfertiefdruck oder Photoglanz)

4.1 (noch) kein Photoglanz



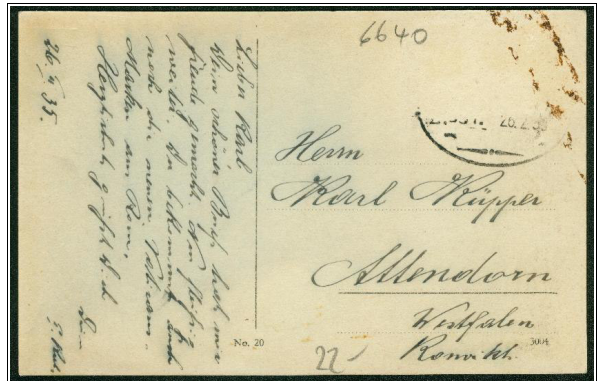
ST-GANGOLF BEI METTLACH (Saar)



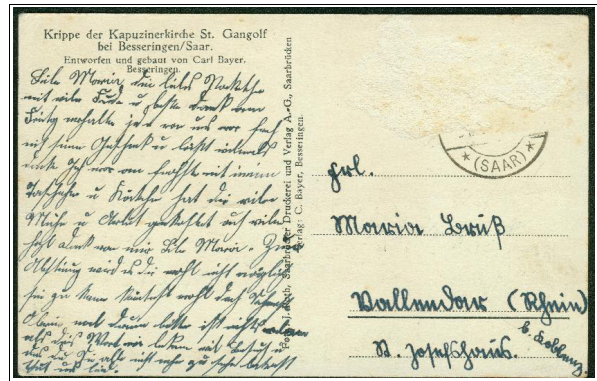
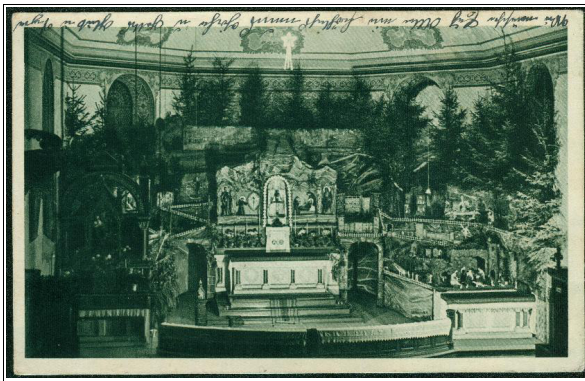
K: No. 82 (Bildnummer) // D: ? // V: Bergmann-Hoffmann, Mettlach // J: ca. 1929



Kapuziner Kloster St. Gangolf bei Besseringen (Saar)



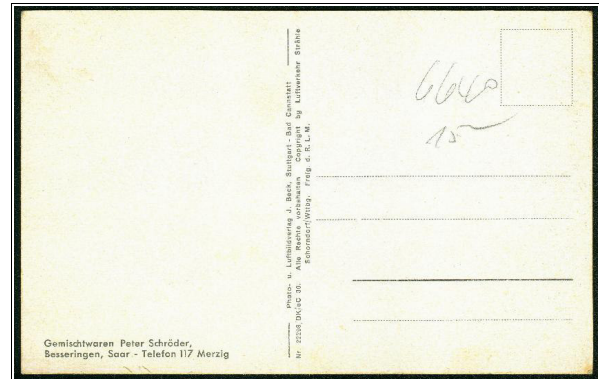
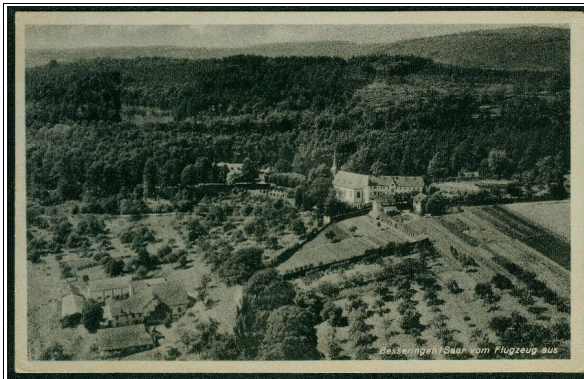
K: No. 20 - 3004 // D: ? // V: ? // J: ca. 1932



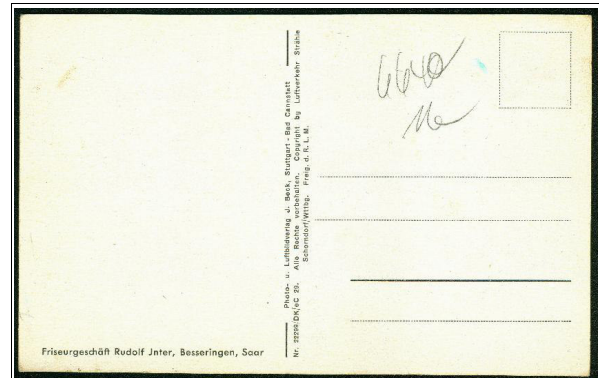
K: - // D: Saarbrücker Druckerei u. Verlag AG // V: C. Bayer, Besseringen // F: J. Roth // J: ca. 1929

4.2 Photoglanz

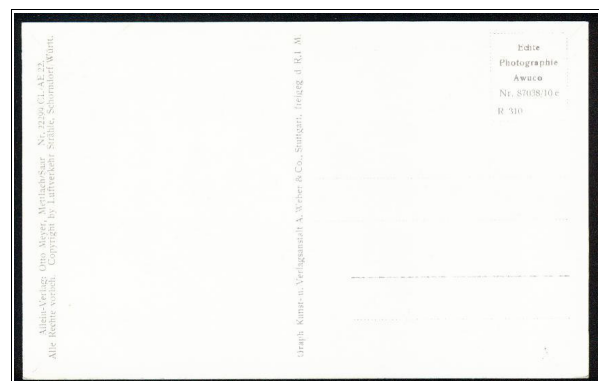
4.2.1 Luftbildaufnahmen



K: 22298 DK eC 30 // D: ? // V: J. Beck, Stuttgart - Bad Cannstatt (i.A. P. Schröder, Besseringen) // J: ca. 1935
(Copyright by Luftverkehr Strähle, Schorndorf / Wttbg.)



K: 22299 DK eC 29 // D: ? // V: J. Beck, Stuttgart - Bad Cannstatt (i.A. Rudolf Inter, Besseringen) // J: ca. 1935
(Copyright by Luftverkehr Strähle, Schorndorf / Wttbg.)



K: 22299 CL AE 22 // D: ? // V: Weber & Co., Stuttgart (i.A. Otto Meyer, Mettlach) // J: ca. 1935
(Copyright by Luftverkehr Strähle, Schorndorf / Wttbg.)

4.2.2 Typ Emil Hartmann, Mannheim

Zunächst erschienen drei Karten mit den Bildnummern 82, 85 (St. Gangolph bei Mettlach) bzw. 85a (St. Gangolph bei Mettlach bzw. bei Besseringen) mit dunklerer Photoglanzseite. Die bildseitigen Aufschriften weisen gerade stehende Buchstaben auf. Rückseitig sind drei Hauptvarianten zu unterscheiden:

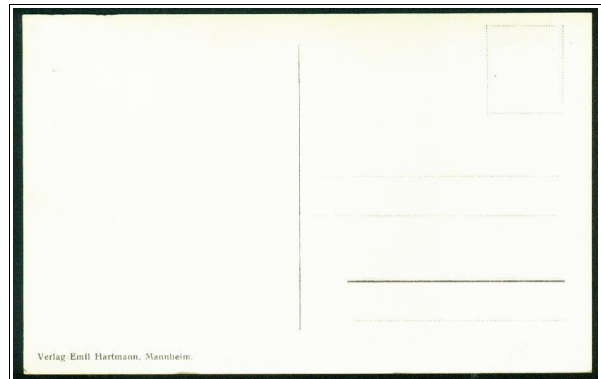
Variante 1: Aufdrucke und Linien in blauer Farbe, Verlagsangabe - sofern vorhanden - links unten

Variante 2: Aufdrucke und Linien in schwarzer Farbe, Verlagsangabe - sofern vorhanden - links unten

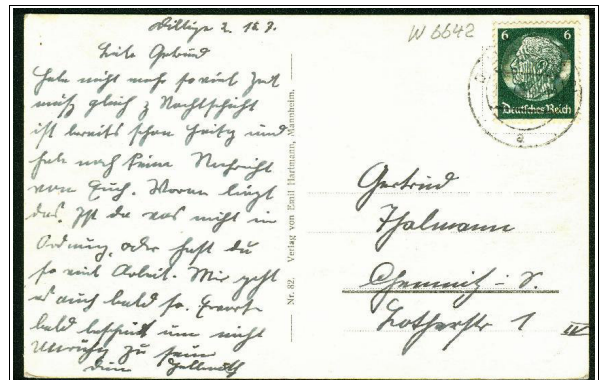
Variante 3: Aufdrucke und Linien in schwarzer Farbe, Verlagsangabe mit Bildnummer jetzt auf Mittellinie



K: Nr. 82 (Bildnummer) // D: ? // V: (evtl. Emil Hartmann, Mannheim) // J: ca. 1928 (Variante 1, "82" links)

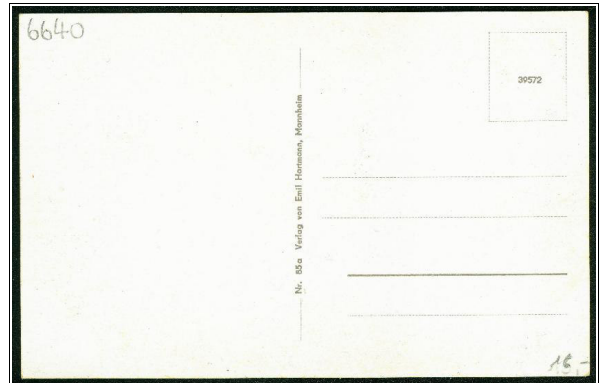


K: Nr. 82 (Bildnummer) // D: ? // V: (evtl. Emil Hartmann, Mannheim) // J: ca. 1928 (Variante 2, "82" rechts)



K: Nr. 82 (Bildnummer) // D: ? // V: Emil Hartmann, Mannheim // J: ca. 1932 (Variante 3, "82" links)

Ab ca. 1936 erschien die Karte mit der Bildnummer 85a mit hellerer Photoglanzseite. Die bildseitigen Aufschriften weisen jetzt schräg stehende Buchstaben auf. Rückseitig sind die Karten anhand der Drucknummer in dem für das Aufkleben der Briefmarke vorgesehenen "Kästchen" zu unterscheiden. Die Bildnummer (85a) kann dabei noch auf der Mittellinie oder aber über der Drucknummer stehen:



K: 39572 (Drucknummer) / Nr. 85a (Bildnummer) // D: ? // V: Emil Hartmann, Mannheim // J: ca. 1937

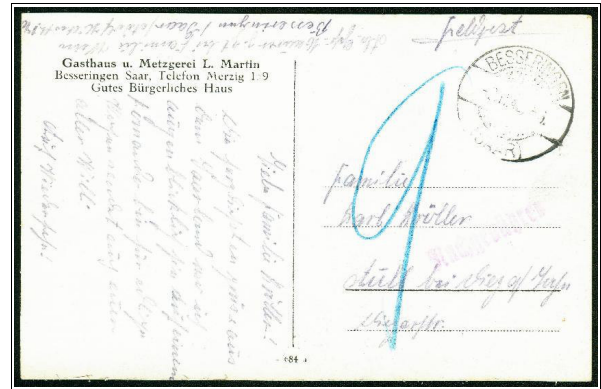


K: ? (Drucknummer) / Nr. 85a (Bildnummer) // D: ? // V: Emil Hartmann, Mannheim // J: ca. 1939

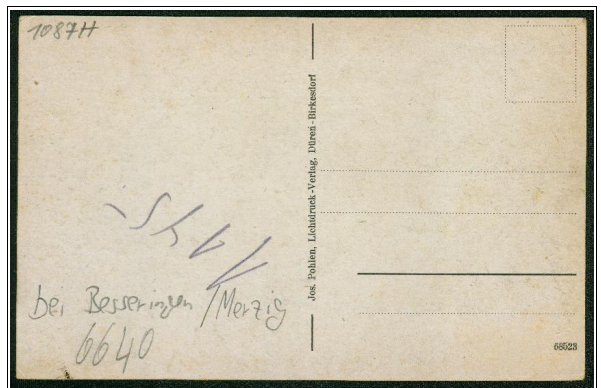
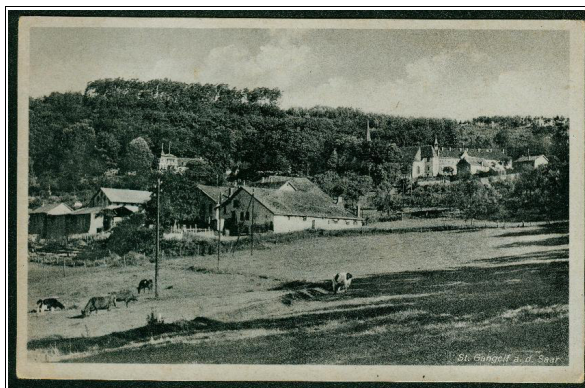


Das Motiv findet sich auch in den 1950er Jahren unter dem Verlag G. Vockenber, Dudweiler

4.2.3 sonstige

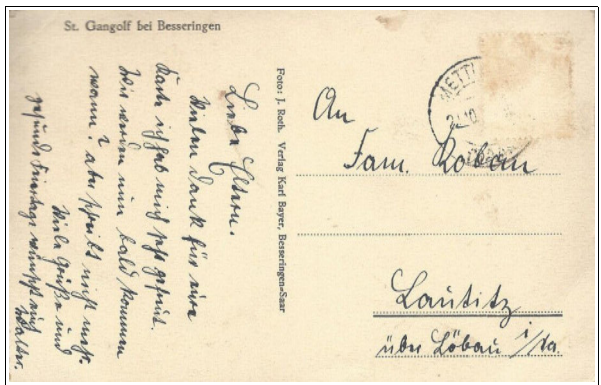
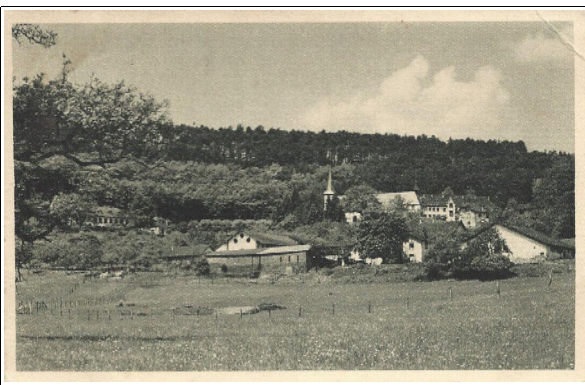


K: 684a // D: Lübecker Lichtdruckanstalt // V: i.A. von L. Martin (Gasthaus u. Metzgerei) // J: ca. 1936



K: 68523 // D: ? // V: Jos. Pohlen, Lichtdruck-Verlag, Düren-Birkesdorf // J: ca. 1936

 Von dieser Karte mit der Nummer 68523 existiert eine weitere Auflage mit der Nummer 66738



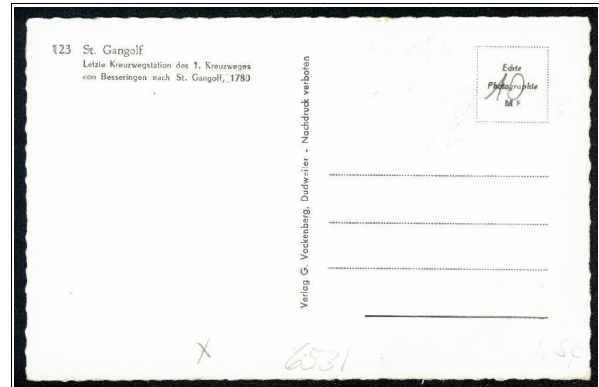
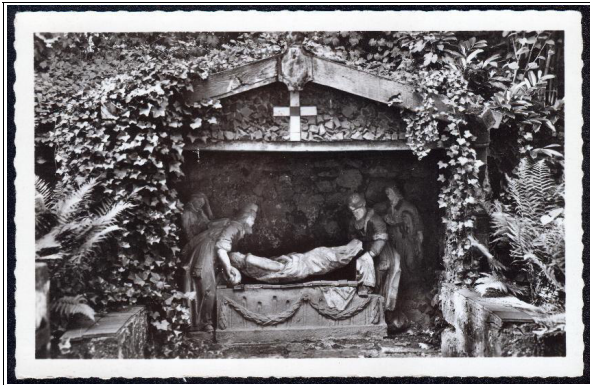
K: - // D: ? // V: Karl Bayer, Besseringen // Foto: j. Roth // J: ca. 1936

5. Ansichtskarten ab 1945 im Kleinformat (14 x 9 cm)

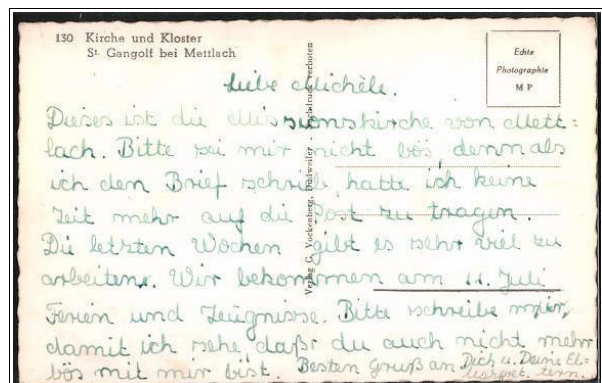
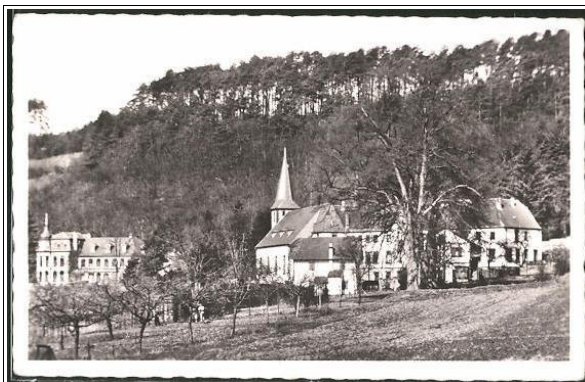
5.1 Verlag G. Vockenber, Dudweiler



Die Karten vom "Typ Vockenber", die wohl in Frankreich gedruckt wurden, kommen sowohl mit glattem als auch welligem Rand vor, wie im Folgenden einige Beispiele belegen.



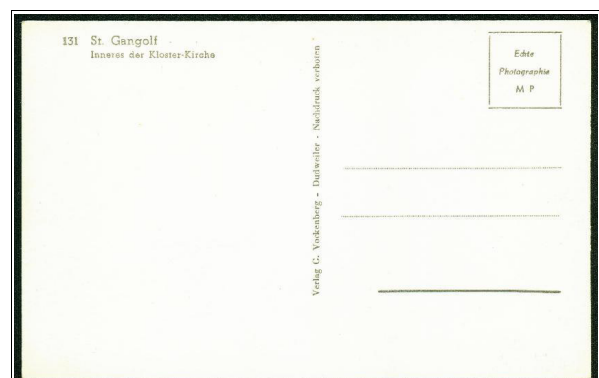
K: 123 // D: ? (wohl in Frankreich) // V: G. Vockenber, Dudweiler // J: ca. 1953 (welliger Rand)



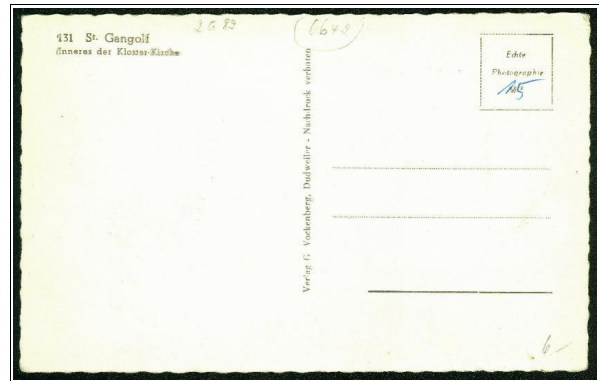
K: 130 // D: ? (wohl in Frankreich) // V: G. Vockenber, Dudweiler // J: ca. 1953 (welliger Rand)



Vorstehendes Motiv findet sich auch in den 1930er Jahren beim Verlag E. Hartmann, Mannheim



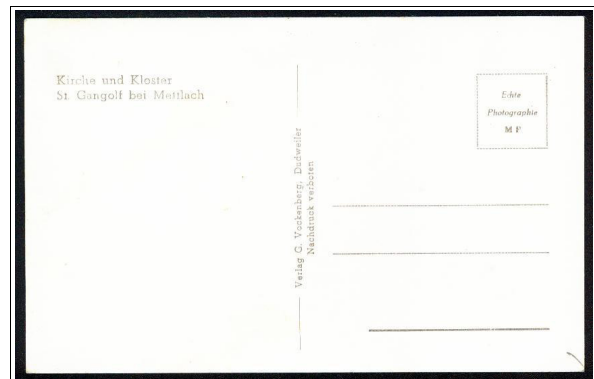
K: 131 // D: ? (wohl in Frankreich) // V: G. Vockenber, Dudweiler // J: ca. 1953 (glatter Rand)



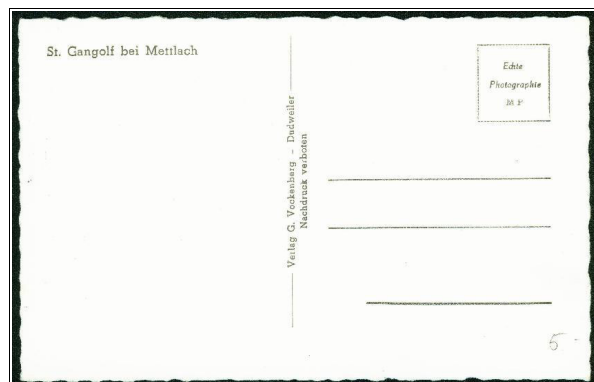
K: 131 // D: ? (wohl in Frankreich) // V: G. Vockenberg, Dudweiler // J: ca. 1953 (welliger Rand)



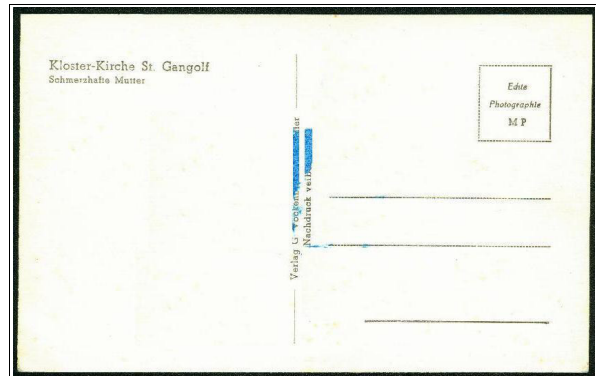
Nachfolgende Karten besitzen keine Bildnummer. Zum Teil kommen sie aber auch mit einer Bildnummer vor. Der Rand kann fehlen, wellig oder glatt sein.



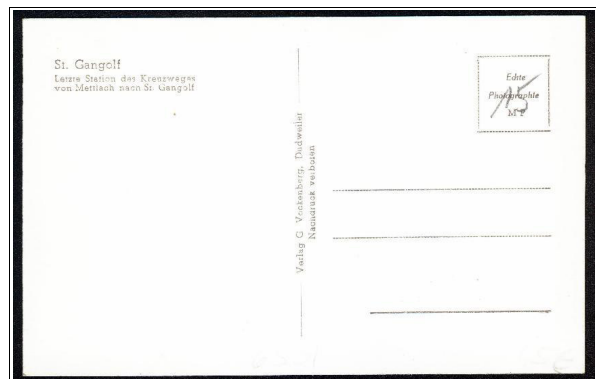
K: - // D: ? (wohl in Frankreich) // V: G. Vockenberg, Dudweiler // J: ca. 1953



K: - // D: ? (wohl in Frankreich) // V: G. Vockenberg, Dudweiler // J: ca. 1953



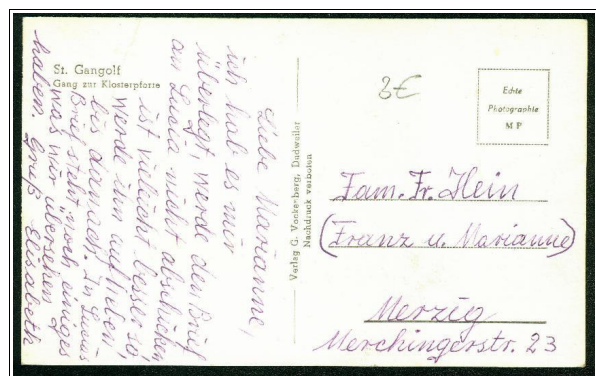
K: - // D: ? (wohl in Frankreich) // V: G. Vockenberg, Dudweiler // J: ca. 1953



K: - // D: ? (wohl in Frankreich) // V: G. Vockenberg, Dudweiler // J: ca. 1953

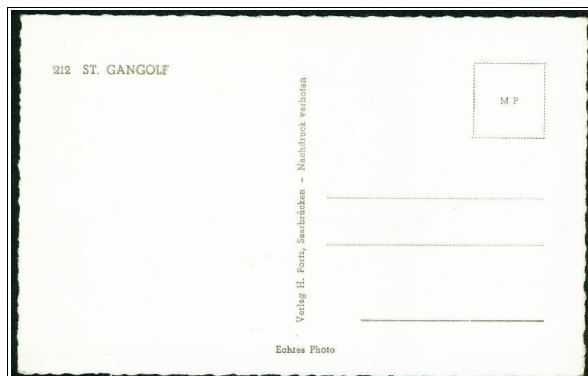


K: - // D: ? (wohl in Frankreich) // V: G. Vockenberg, Dudweiler // J: ca. 1953

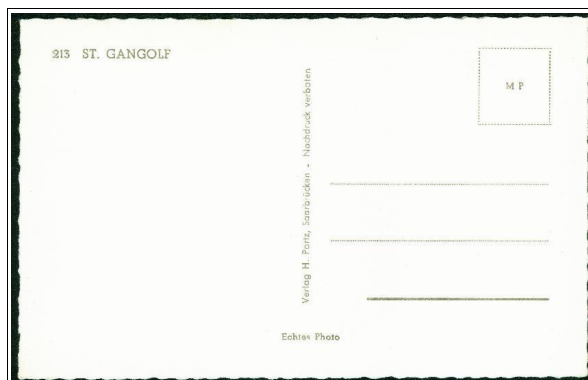


K: - // D: ? (wohl in Frankreich) // V: G. Vockenberg, Dudweiler // J: ca. 1953

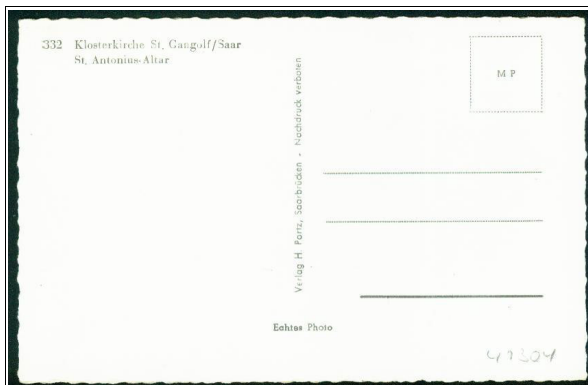
5.2 Verlag H. Portz, Saarbrücken (Typ Vockenbergl)



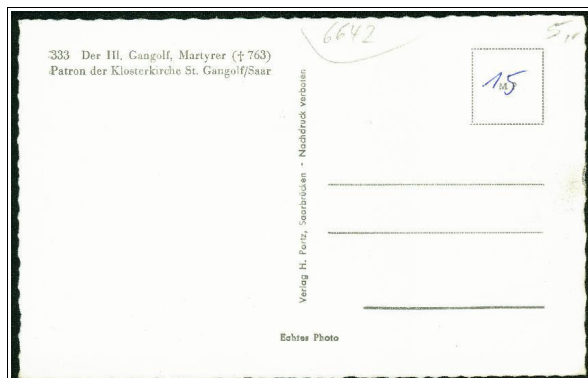
K: 212 // D: ? (wohl in Frankreich) // V: H. Portz, Saarbrücken // J: ca. 1953



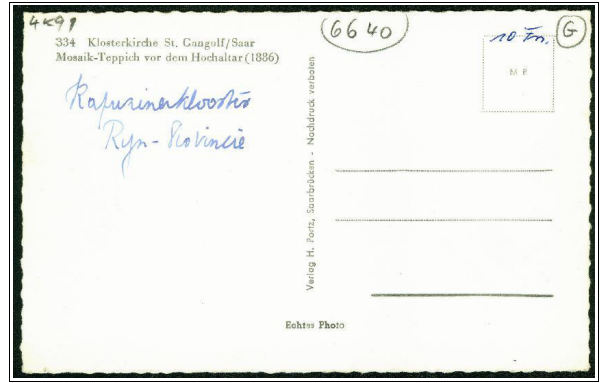
K: 213 // D: ? (wohl in Frankreich) // V: H. Portz, Saarbrücken // J: ca. 1953



K: 332 // D: ? (wohl in Frankreich) // V: H. Portz, Saarbrücken // J: ca. 1953

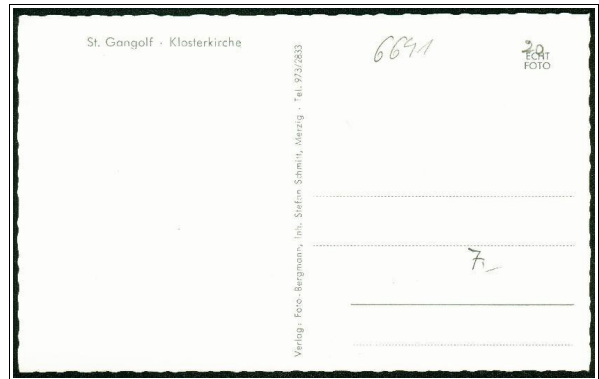


K: 333 // D: ? (wohl in Frankreich) // V: H. Portz, Saarbrücken // J: ca. 1953



K: 334 // D: ? (wohl in Frankreich) // V: H. Portz, Saarbrücken // J: ca. 1953

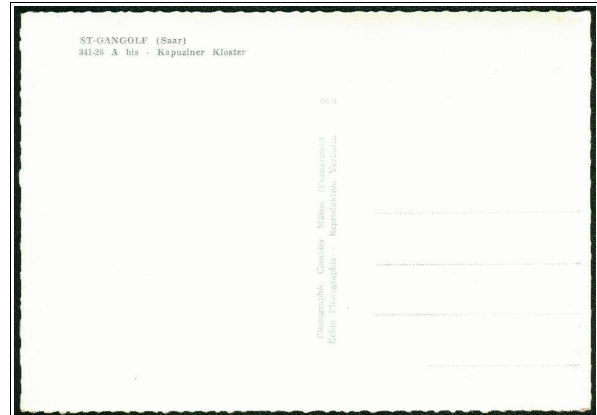
5.3 sonstige



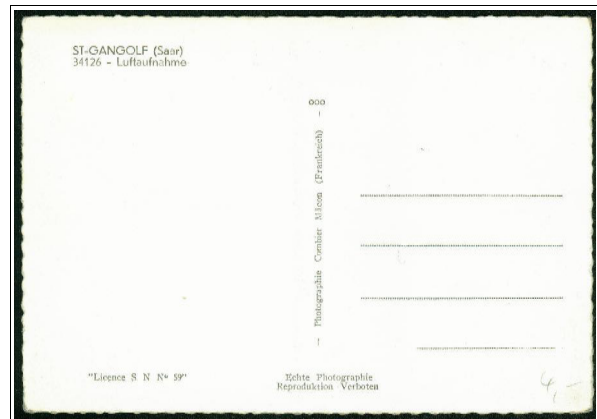
K: - // D: ? // V: Foto Bergmann, Inh. Stefan Schmitt, Merzig // J: ca. 1955

6. Ansichtskarten ab 1945 in schwarz-weiß im Großformat (15 x 10 cm)

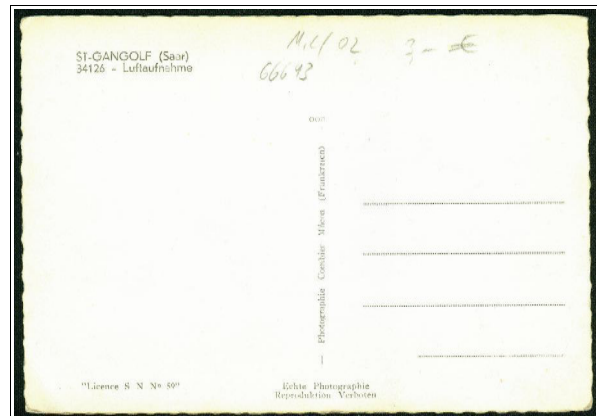
6.1 Luftbilder



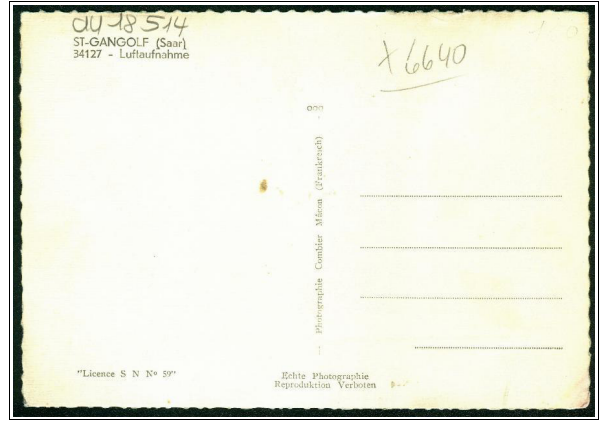
K: 341-26 A // D: ? // V: Combier Mâcon (Frankreich) // J: ca. 1955



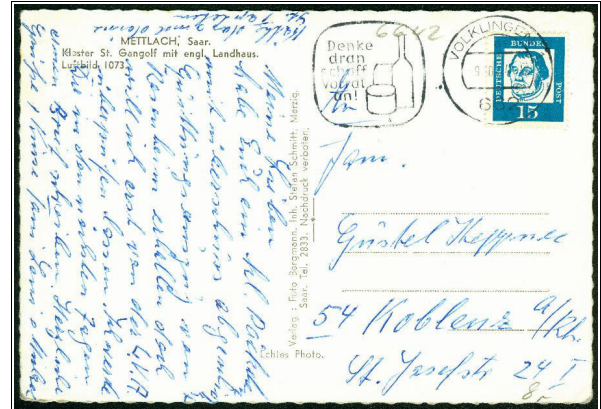
K: 34126 // D: ? // V: Combier Mâcon (Frankreich) // J: ca. 1955 (bildseitig "Cim" mittig stehend)



K: 34126 // D: ? // V: Combier Mâcon (Frankreich) // J: ca. 1955 (bildseitig "Cim" links stehend)

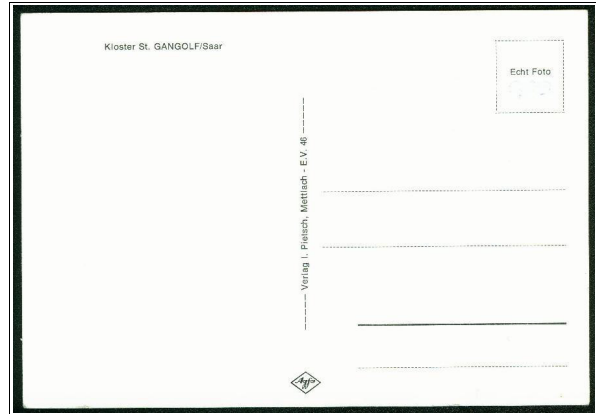


K: 34127 // D: ? // V: Comblair Mâcon (Frankreich) // J: ca. 1955

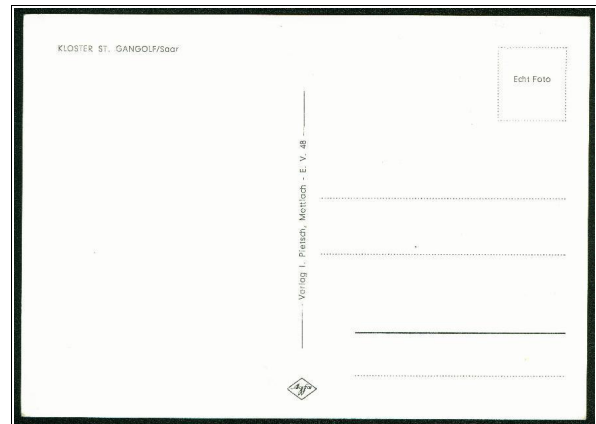


K: 1073 // D: ? // V: Foto Bergmann, Inh. Stefan Schmitt, Merzig // J: ca. 1960

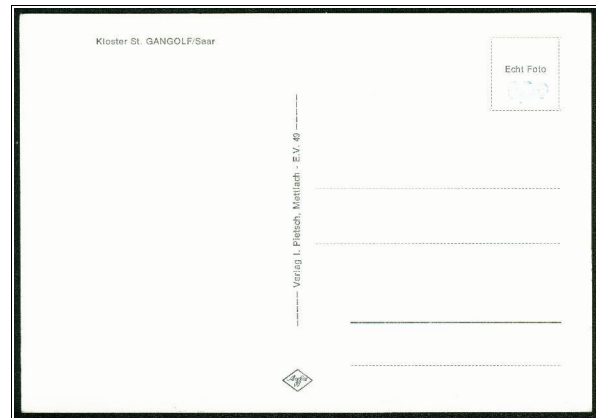
6.2 sonstige



K: E.V. 46 // D: ? // V: I. Pietsch, Mettlach // J: ca. 1962

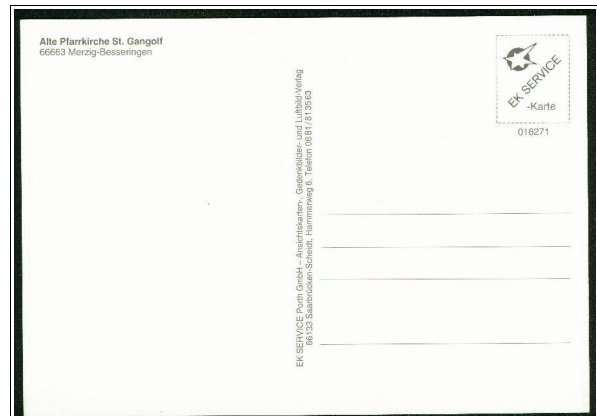


K: E.V. 48 // D: ? // V: I. Pietsch, Mettlach // J: ca. 1962



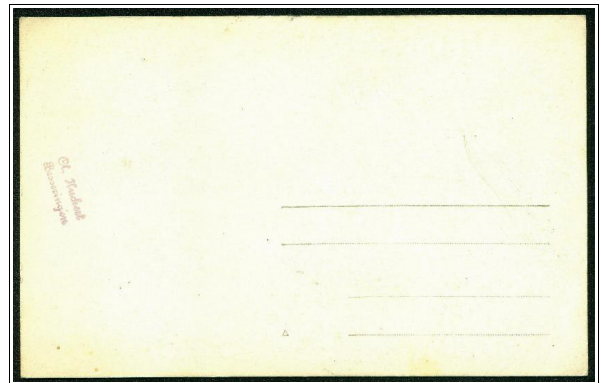
K: E.V. 49 // D: ? // V: I. Pietsch, Mettlach // J: ca. 1962

7. Ansichtskarten in color ab 1945 im Großformat (15 x 10 cm)



K: 016271 // D: ? // V: EK Service Porth GmbH, Saarbrücken-Scheidt // J: ca. 1994

8. Fotos (zur Verwendung als Ansichtskarten)



K: - // D: ? // V: Claus Huckert, Besseringen (Fotograf) // J: ca. 1926

9. Karten mit vorrangigem Bezug auf Mettlach, Besseringen bzw. Schwemlingen



Die folgenden Karten beziehen sich auf Mettlach, zeigen aber auch ein Foto von St. Gangolf



K: 108551 // D: Schaar & Dathe, Trier // V: J. P. Hoffmann, Mettlach // J: ca. 1906



K: 115735 // D: Schaar & Dathe, Trier // V: J. P. Hoffmann, Mettlach // J: ca. 1907



K: 15 16772 // D: Dr. Trenkler & Co., Leipzig // V: Edmund Bergmann-Hoffmann, Mettlach // J: 1915

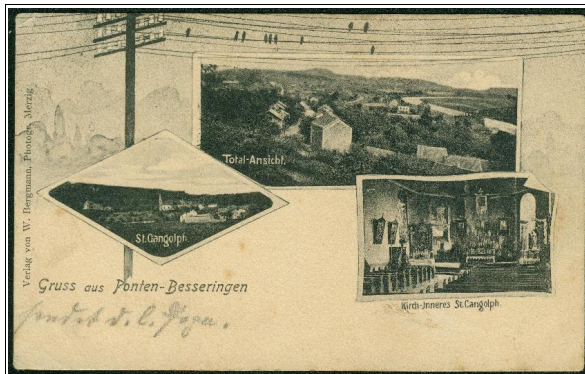




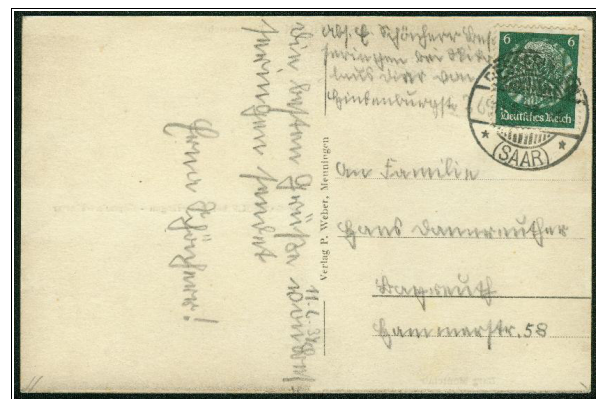
Die folgenden Karten beziehen sich auf Besseringen, zeigen aber auch ein Foto von St. Gangolf



K: - // D: wohl Johannes Beyer, Zittau // V: Peter Wagner, Merzig // J: ca. 1901



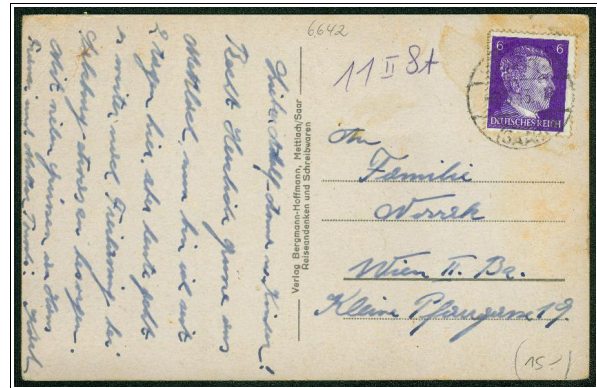
K: 3913 // D: wohl Frankfurter Lichtdruckanstalt, Frankfurt a.M. // V: W. Bergmann, Merzig // J: ca. 1903



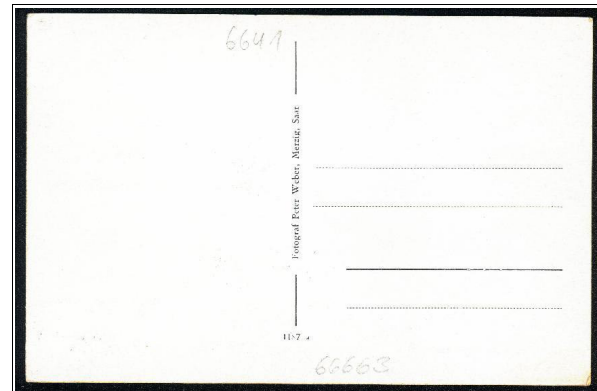
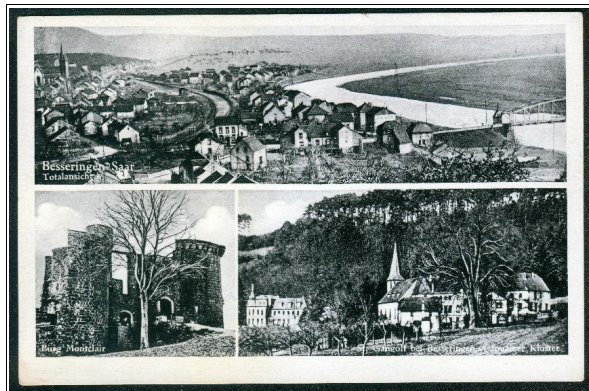
K: - // D: ? // V: Peter Weber, Menningen // J: ca. 1930



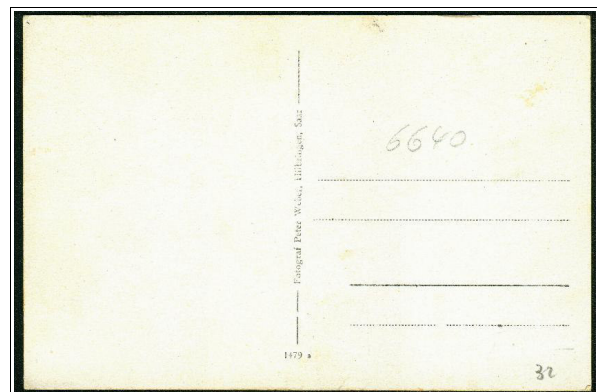
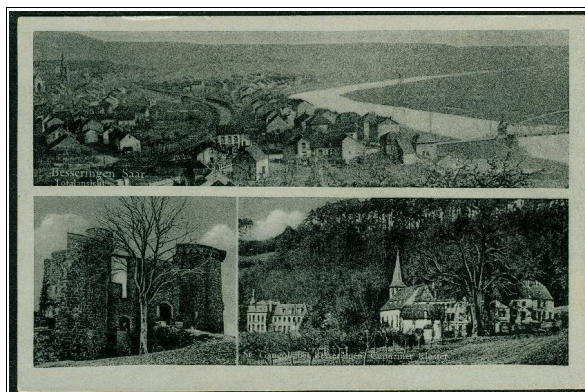
Die folgenden Karten in Photoglanz erschienen noch vor 1945 und beziehen sich auf Mettlach bzw. Besseringen, zeigen aber auch ein Foto von St. Gangolf



K: - // D: ? // V: Bergmann-Hoffmann, Mettlach // J: ca. 1937



K: 1187a // D: Lübecker Lichtdruckanstalt // V: Fotograf Peter Weber, Merzig, Saar // J: ca. 1937



K: 1479a // D: Lübecker Lichtdruckanstalt // V: Fotograf Peter Weber, Hilbringen, Saar // J: ca. 1939

