

Ansichtskarten

von



STEINBACH

von

Dr. Bernhard Schmal

© 2022

(aktualisierte Fassung vom 01.07.2022)

www.mettlach-saar.de

STEINBACH

Es werden folgende Abkürzungen verwendet:

V = Verlag / örtl. Verkaufsstelle / (über-) regionaler Vertrieb
D = Druckerei
K = Kartenummer
J = Druckjahr (oft nicht identisch mit dem Aufnahmejahr des Bildes / der Bilder)
Z = Zeichnung
F = Foto

Die Karten sind wie folgt unterteilt:

I. STEINBACH

1. Lithos (Steindruck)

2. Ansichtskarten bis 1905 (ungeteilte Adressseite, in der Regel Lichtdrucke)

Vor dem 1.3.1905 war bei Ansichtskarten noch keine Unterteilung in Mitteilungs- und Adressfeld vorzunehmen.

3. Ansichtskarten 1905 - ca. 1928 (geteilte Adressseite, kein Photoglanz, meist Lichtdrucke)

Ab 1.3.1905 war bei Ansichtskarten eine Unterteilung in Mitteilungs- und Adressfeld vorzunehmen.

4. Ansichtskarten ca. 1928 - 1944 (meistens Kupfertiefdruck oder Photoglanz)

4.1 Karten ohne Photoglanz

4.2 Karten mit Photoglanz

5. Ansichtskarten ab 1945 im Kleinformat (14 x 9 cm)

6. Ansichtskarten ab 1945 in schwarz-weiß im Großformat (15 x 10 cm)

7. Ansichtskarten in color ab 1945 im Großformat (15 x 10 cm)

8. Fotos (zur Verwendung als Ansichtskarten)



Karten mit "Blick von der Cloef" auf Steinbach (und Dreisbach) sind unter "SAARSCHLEIFE" zu finden. Auch (Luftbild-) Aufnahmen der SAARSCHLEIFE zeigen oftmals Steinbach.

I. STEINBACH

1. Lithos (Steindruck)



Es sind derzeit keine Lithos bekannt.

2. Ansichtskarten bis 1905 (ungeteilte Adressseite, in der Regel Lichtdrucke)

Vor dem 1.3.1905 war bei Ansichtskarten noch keine Unterteilung in Mitteilungs- und Adressfeld vorzunehmen.



Es sind derzeit keine Ansichtskarten mit ungeteilter Adressseite (d.h. vor 1905) bekannt.

3. Ansichtskarten 1905 - ca. 1928 (geteilte Adressseite, kein Photoglanz, meist Lichtdrucke)

Ab 1.3.1905 war bei Ansichtskarten eine Unterteilung in Mitteilungs- und Adressfeld vorzunehmen.



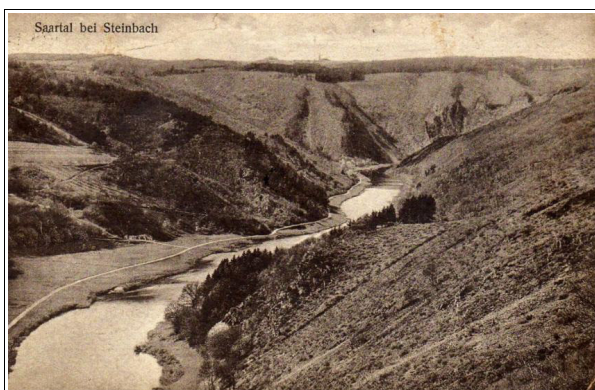
Die folgende Karte zeigt eine "Partie" am Zweibach, der in den Wellesbach einmündet. Die Karte stammt aus dem Verlag Bergmann-Hoffmann, Mettlach. Wo die Aufnahme genau entstand, ist unklar. Sie erinnert allerdings an den Mündungsbereich des Wellesbach in die Saar nahe Steinbach. Insofern wird die Karte an dieser Stelle aufgeführt.



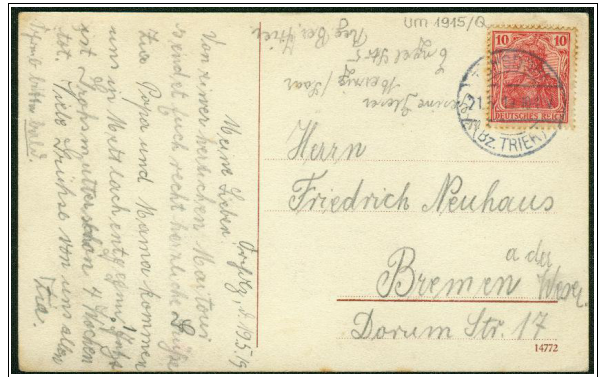
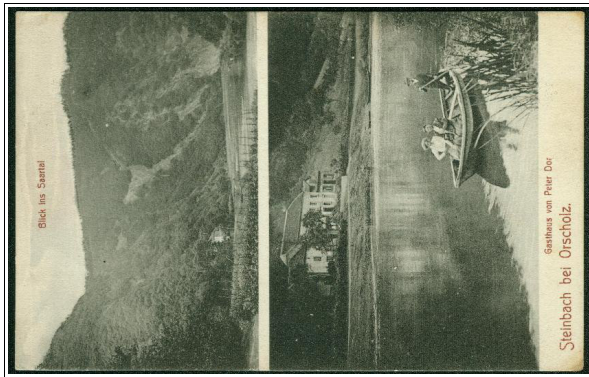
K: 6678 // D: ? // V: Bergmann-Hoffmann, Mettlach // J: ca. 1911



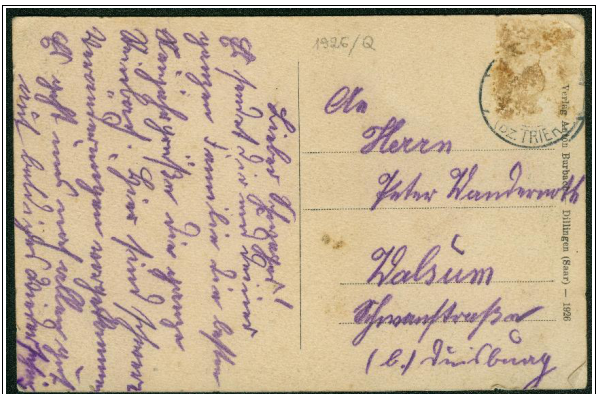
Die folgende Karte "Saartal bei Steinbach" wird aufgrund dieser Angabe unter STEINBACH aufgeführt.



K: 1287/10 // D: ? // V: J. Engel, Besseringen // J: ca. 1920



K: 14772 // D: wohl Dr. Trenkler & Co., Leipzig // V: - // J: ca. 1917



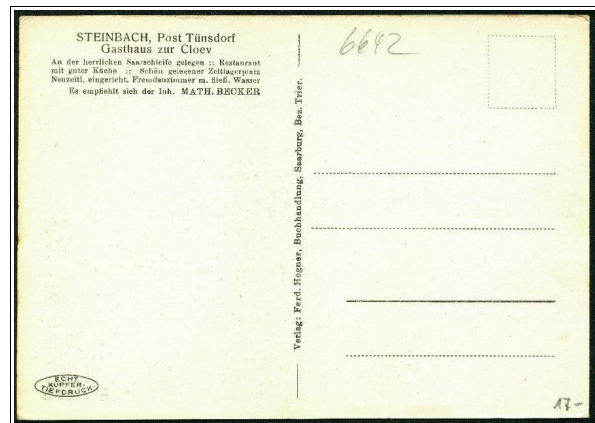
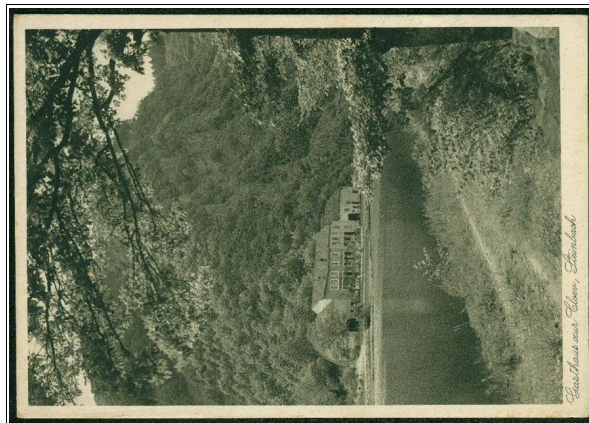
K: - // D: ? // V: Anton Burbach, Dillingen // J: 1926



K: - // D: ? // V: Anton Burbach, Dillingen // J: 1926

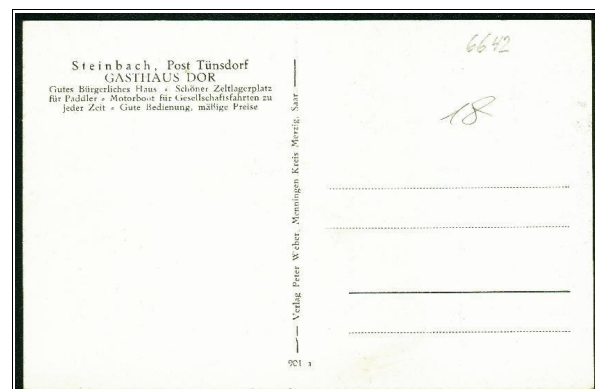
4. Ansichtskarten ca. 1928 - 1944 (meistens Kupfertiefdruck oder Photoglanz)

4.1 Karten ohne Photoglanz

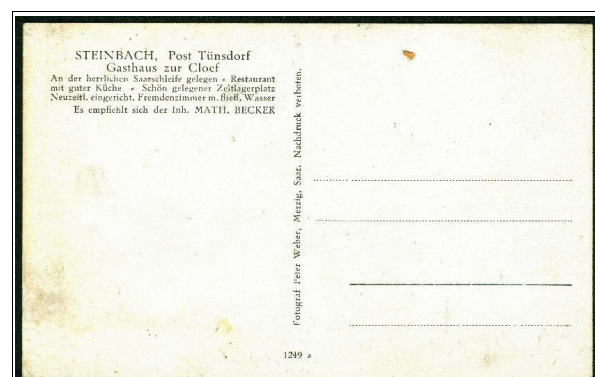


K: - // D: ? // V: Ferd. Hegner, Saarburg // J: ca. 1935

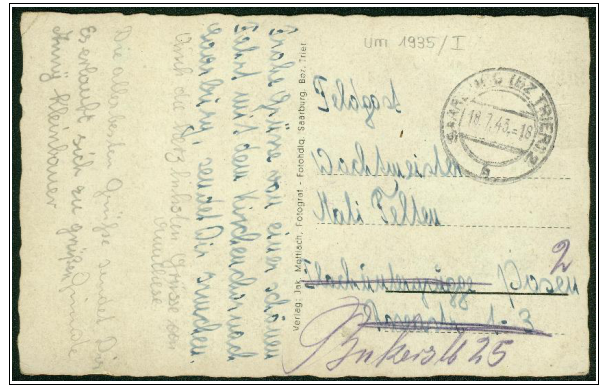
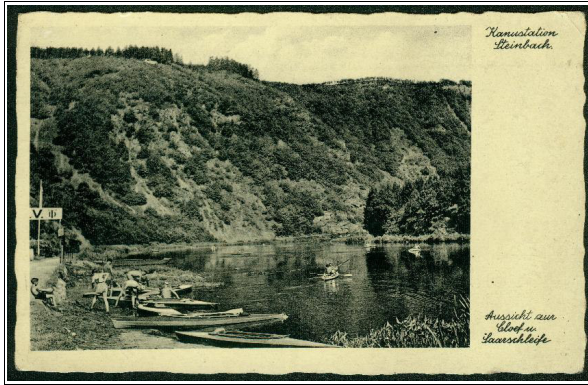
4.2 Karten mit Photoglanz



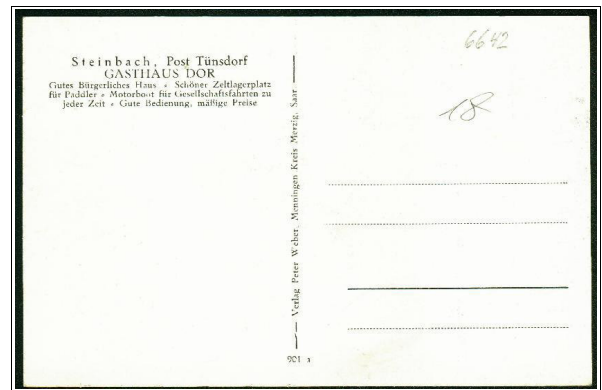
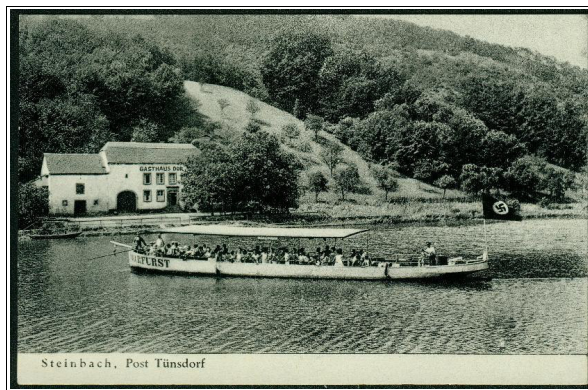
K: 951 a // D: wohl Lübecker Lichtdruck-Anstalt // V: Peter Weber, Merzig // J: ca. 1938



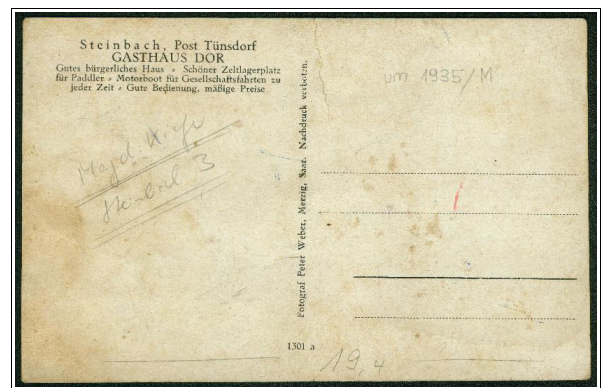
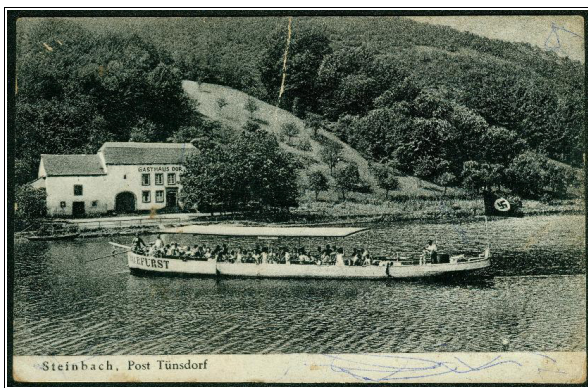
K: 1249 a // D: wohl Lübecker Lichtdruck-Anstalt // V: Peter Weber, Merzig // J: ca. 1938



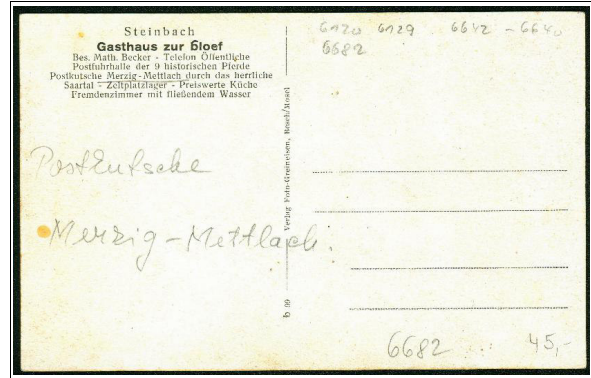
K: - // D: wohl Stengel & Co., Dresden // V: Jakob Mettlach, Saarburg // J: 1938



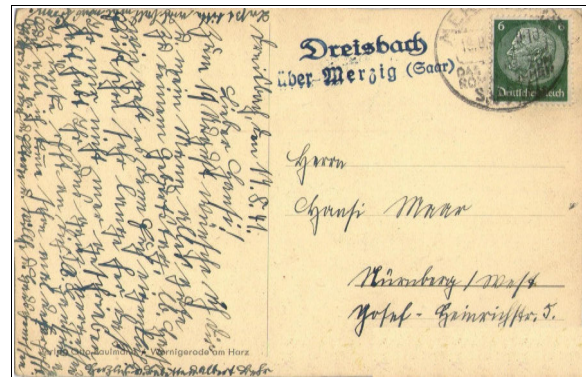
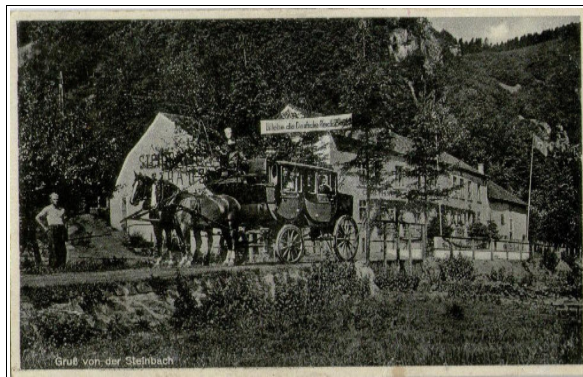
K: 901 a // D: wohl Lübecker Lichtdruck-Anstalt // V: Peter Weber, Merzig // J: ca. 1938



K: 1301 a // D: wohl Lübecker Lichtdruck-Anstalt // V: Peter Weber, Merzig // J: ca. 1938

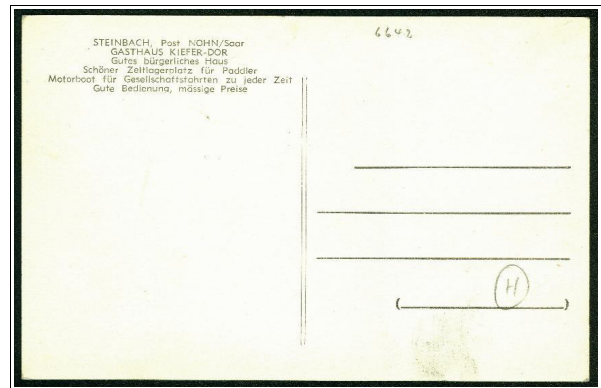


K: b 99 // D: wohl Lübecker Lichtdruck-Anstalt // V: Foto Greineisen, Besch / Mosel // J: ca. 1939

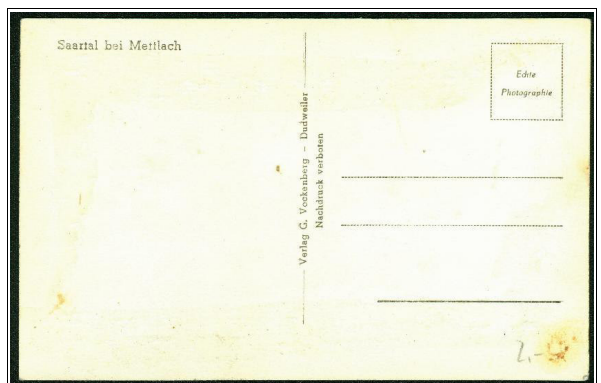


K: - // D: ? // V: Otto Kaulmann, Wernigerode // J: ca. 1940

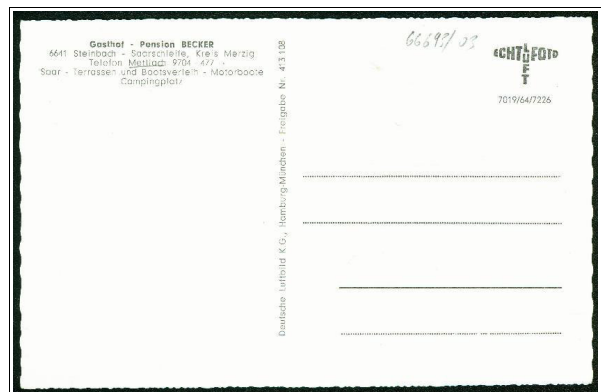
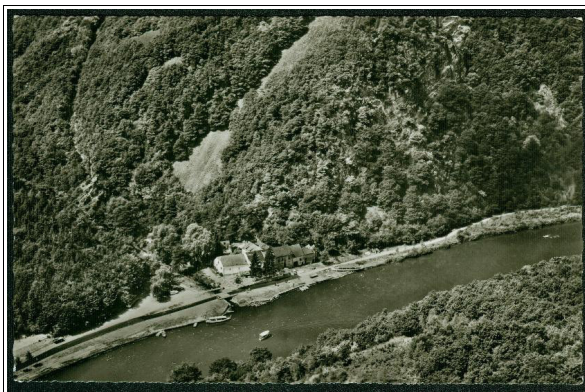
5. Ansichtskarten ab 1945 im Kleinformat (14 x 9 cm)



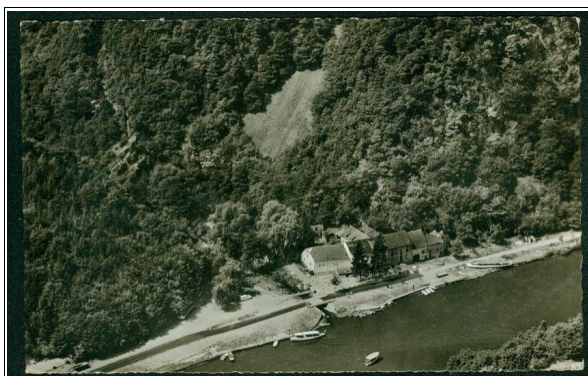
K: - // D: (wohl in Frankreich) // V: (im Auftrag von Gasthaus Kiefer-Dor) // J: ca. 1954



K: - // D: // V: G. Vockenberg, Dudweiler // J: ca. 1954



K: Freig.-Nr. 413 108 - 7019/64/7226 // D: // V: Deutsche Luftbild K.G., Hamburg - München // J: 1964



K: Freigabe Nr. 413 108 // D: // V: Deutsche Luftbild K.G., Hamburg - München // J: 1964

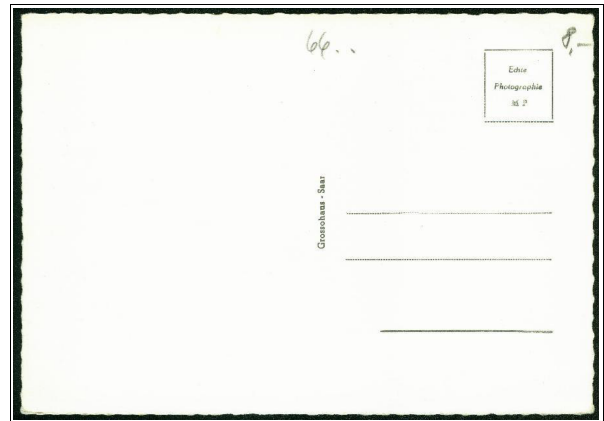


K: - // D: // V: ? // J: ca. 1964

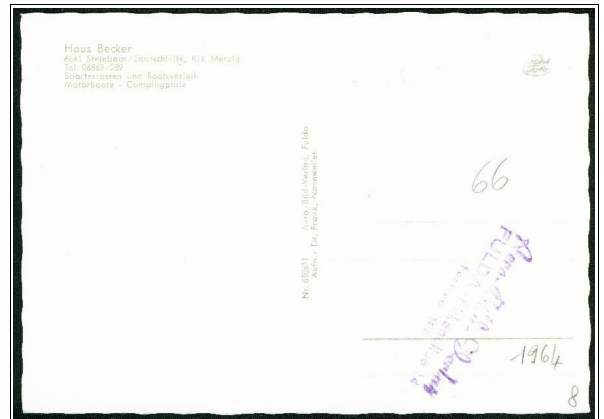
6. Ansichtskarten ab 1945 in schwarz-weiß im Großformat (15 x 10 cm)



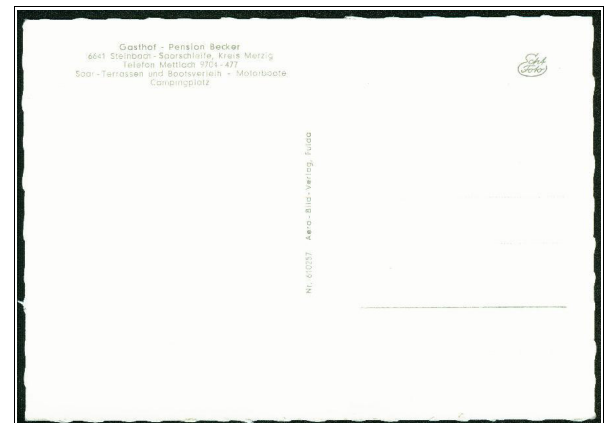
K: - // D: // V: Grossohaus - Saar // J: ca. 1959



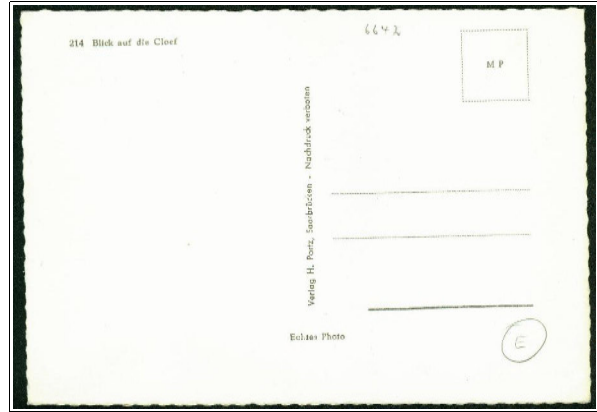
K: Nr. 650611 // D: // V: Aero-Bild-Verlag, Fulda // Foto Dr. Frank, Nonnweiler // J: ca. 1964



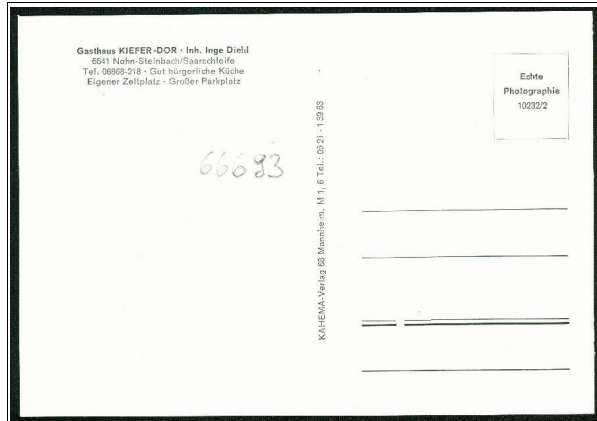
K: Nr. 610257 // D: // V: Aero-Bild-Verlag, Fulda // J: ca. 1964



 Die beiden Karten aus dem Aero-Bild-Verlag, Fulda, existieren auch in Farbe.



K: 214 // D: // V: H. Portz, Saarbrücken // J: ca. 1959

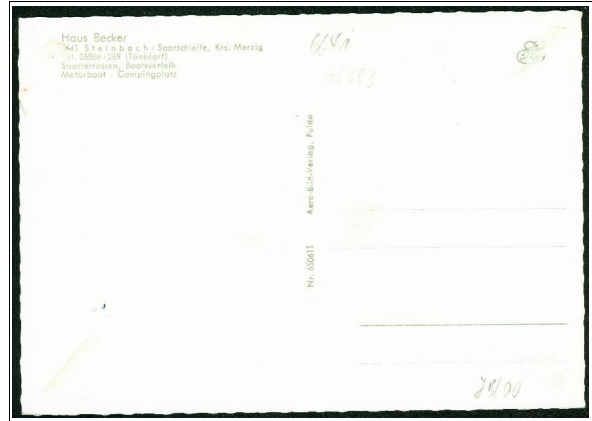


K: 10232/2 // D: // V: KAHEMA-Verlag, 68 Mannheim // J: ca. 1970



K: - // D: // V: ? // J: ca. 1965

7. Ansichtskarten in color ab 1945 im Großformat (15 x 10 cm)



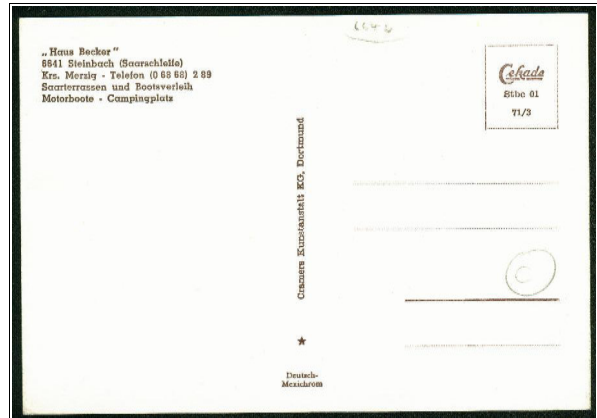
K: Nr. 650611 // D: // V: Aero-Bild-Verlag, Fulda // J: ca. 1965



K: Nr. 610257 (?) // D: // V: Aero-Bild-Verlag, Fulda // J: ca. 1965



Die beiden Karten aus dem Aero-Bild-Verlag, Fulda, existieren auch in schwarz-weiß.



K: Stbc 01 71/3 // D: // V: Cekade (Cramers Kunstanstalt KG, Dortmund) // J: 1971



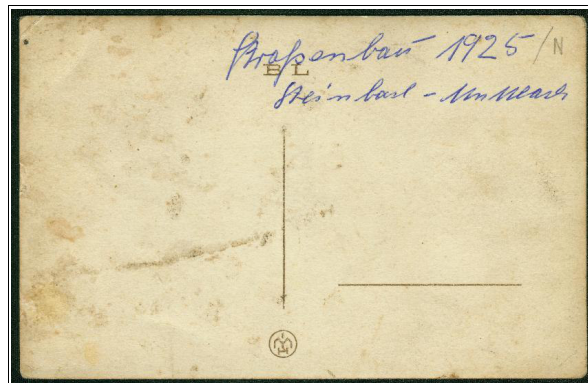
Gasthaus zur Föhre, Inh. Familie Mühlhausen
6542 Nohn-Steinbach an der Saarscherfe, Tel. 06866-218
Gutbürgerliche Küche - Bootsverleih.

Aufnahmen:
Mulert
Best. Nr. 1

Verlag: R. Korr 51 Aachen, Freudenl. Landstr. 49
Tel.: 522640 Nachdruck verboten

K: Best.-Nr. 1 // D: // V: R. Korr, 51 Aachen // Aufnahme Mulert // J: ca. 1980

8. Fotos (zur Verwendung als Ansichtskarten)



K: B L // D: // V: I M H // J: ca. 1925 ("Straßenbau 1925 Steinbach - Mettlach")



K: // D: // V: I M H // J: ca. 1925 (bildseitig: "... geb 1908, + 1926")