

Ansichtskarten

von



FREUDENBURG und Umgebung

von

Dr. Bernhard Schmal

© 2022

(aktualisierte Fassung vom 11.04.2024)

www.mettlach-saar.de

FREUDENBURG und Umgebung

Es werden folgende Abkürzungen verwendet:

V = Verlag / (örtliche) Verkaufsstelle / (über-) regionaler Vertrieb

D = Druckerei

K = Kartenummer

J = Druckjahr (oft nicht identisch mit dem Aufnahmejahr des Bildes / der Bilder)

Z = Zeichnung

F = Foto

Die Karten sind wie folgt unterteilt:

I. FREUDENBURG

1. Lithos (Steindruck)

2. Ansichtskarten bis 1905 (ungeteilte Adressseite, in der Regel Lichtdrucke)

Vor dem 1.3.1905 war bei Ansichtskarten noch keine Unterteilung in Mitteilungs- und Adressfeld vorzunehmen.

3. Ansichtskarten 1905 - ca. 1928 (geteilte Adressseite, kein Photoglanz, meist Lichtdrucke)

Ab 1.3.1905 war bei Ansichtskarten eine Unterteilung in Mitteilungs- und Adressfeld vorzunehmen.

4. Ansichtskarten mit Bildseite in Photoglanz (ca. 1928 - 1944)

5. Ansichtskarten ab 1945 in schwarz-weiß im Kleinformat (ca. 14 x 9 cm)

6. Ansichtskarten ab 1945 in schwarz-weiß im Großformat (ca. 15 x 10 cm)

7. Ansichtskarten ab 1945 in colorierter Ausführung oder im Farbdruck

II. KOLLESLEUKEN und Leukbachtal

III. TRASSEM

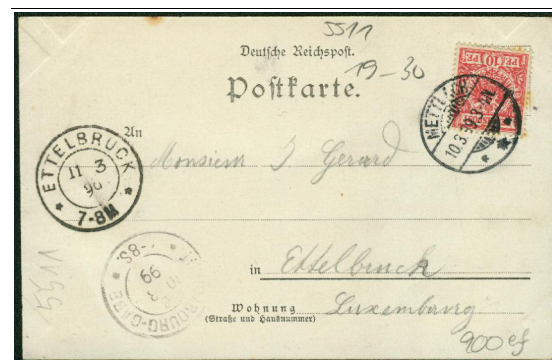
IV. PERDENBACH

V. LITHOS aus dem Verlag N. CARL, Freudenburg

1. Lithos (Steindruck)



K: - // D: Fr. Lintz, Trier // V: - // J: ca. 1896



K: - // D: J. P. Hegner, Trier // V: N. Carl, Freudenburg // J: ca. 1898



K: 145 // D: Wilh. Ehrentraut, Trier // V: N. Carl, Freudenburg // J: ca. 1899 (mit Kühen auf der Weide)



K: - // D: Wilh. Ehrentraut, Trier // V: N. Carl, Freudenburg // J: ca. 1900 (ohne Kühe auf der Weide)

2. Ansichtskarten bis 1905 (ungeteilte Adressseite, in der Regel Lichtdrucke)

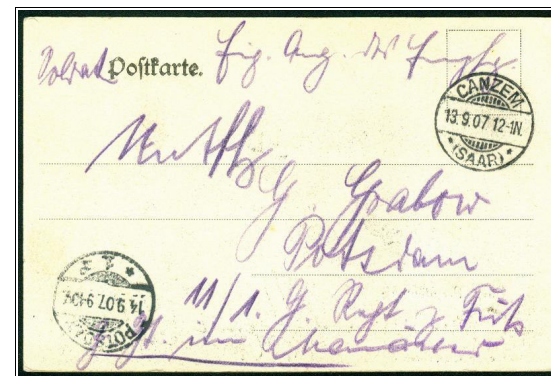
Vor dem 1.3.1905 war bei Ansichtskarten noch keine Unterteilung in Mitteilungs- und Adressfeld vorzunehmen.



K: - // D: ? // V: W. Albrecht, Forbach // J: ca. 1898



K: 56685 // D + V: Schaar & Dathe, Trier // J: ca. 1902



K: - // D: ? // V: N. Carl, Freudenburg // J: ca. 1904



K: - // D: ? // V: N. Carl, Freudenburg // J: ca. 1904



K: - // D: Willfried Deyhle G.m.b.H., Berlin // V: N. Carl, Freudenburg // J: ca. 1904

 Diese Karte erschien später mit geteilter Adressseite auch in schwarz-weiß.

FEHLDRUCK:



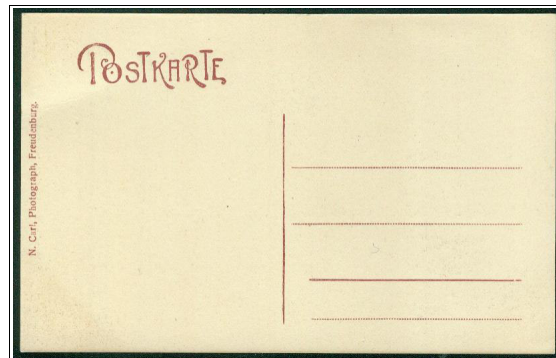
AK Saarburg mit irrtümlichen Aufdrucken "Gruss aus Freudenburg" bzw. "Burg Freudenburg"

3. Ansichtskarten 1905 - ca. 1928 (geteilte Adressseite, kein Photoglanz, meist Lichtdrucke)

Ab 1.3.1905 war bei Ansichtskarten eine Unterteilung in Mitteilungs- und Adressfeld vorzunehmen.



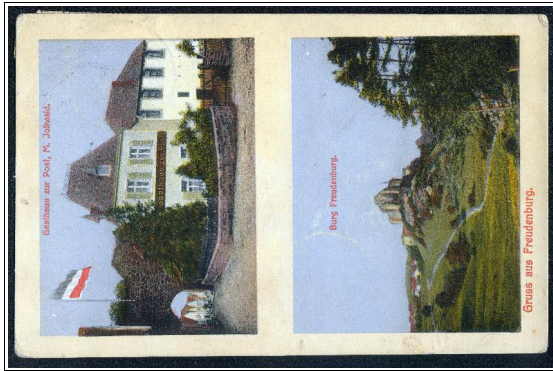
K: - // D: ? // V: N. Carl, Freudenburg // J: ca. 1907



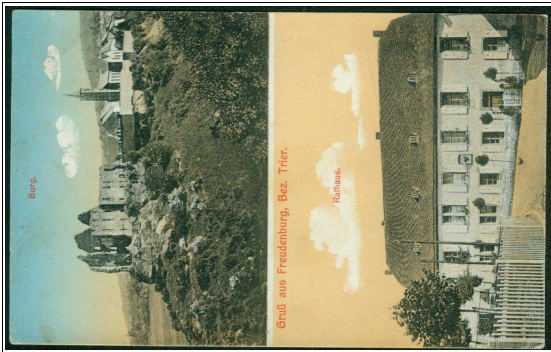
K: - // D: Högelein & Schwabe, Berlin // V: N. Carl, Freudenburg // J: ca. 1907



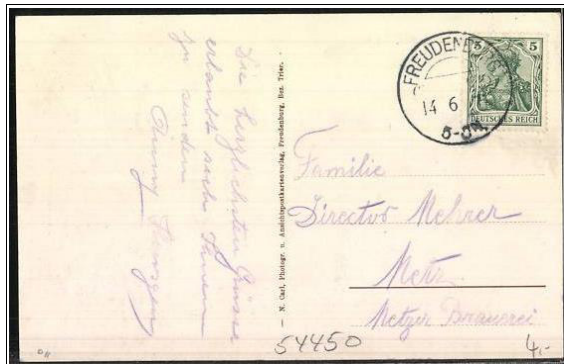
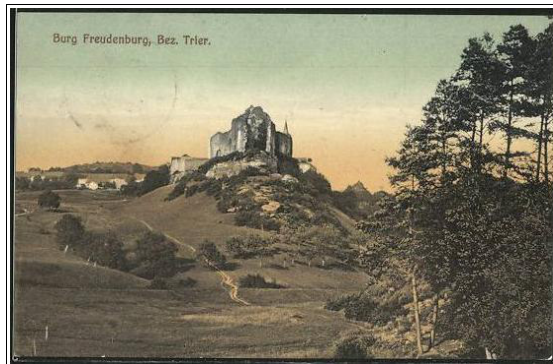
Diese Karte erschien zuvor mit ungeteilter Adressseite in colorierter Ausführung (Abschnitt 2).



K: - // D: wohl Louis Koch, Halberstadt // V: N. Carl, Freudenburg // J: ca. 1910



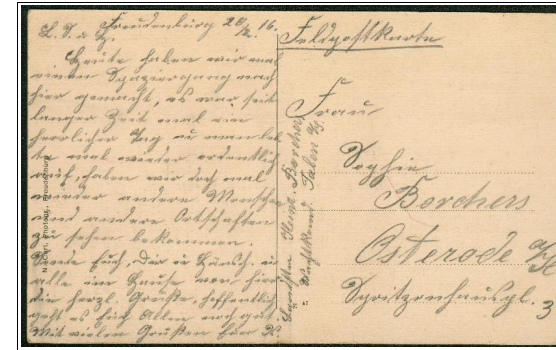
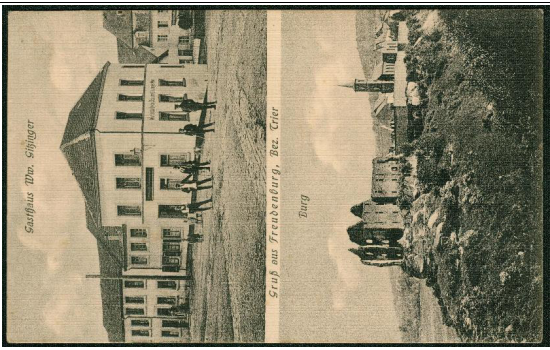
K: - // D: wohl Louis Koch, Halberstadt // V: ? // J: ca. 1910



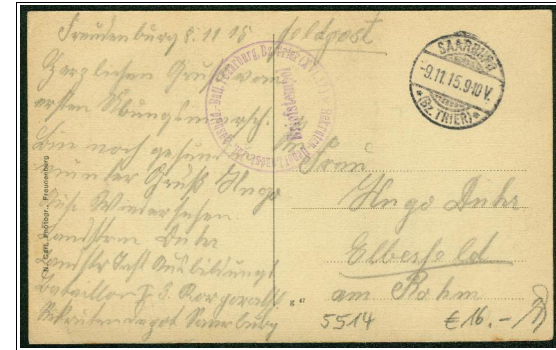
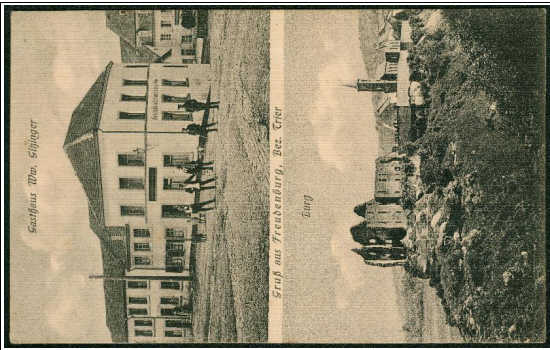
K: - // D: wohl Louis Koch, Halberstadt // V: N. Carl, Freudenburg // J: ca. 1910



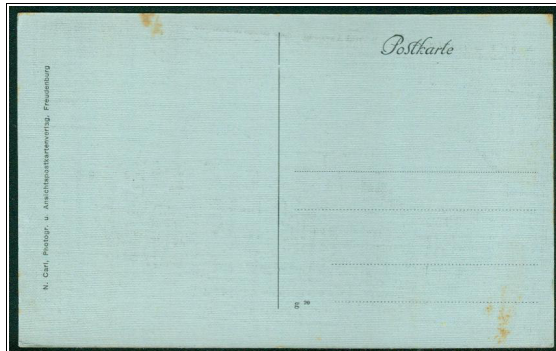
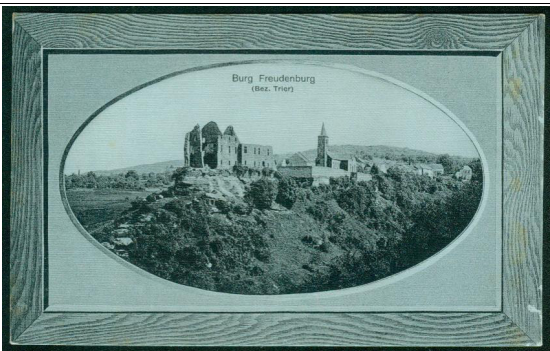
K: g 58 // D: Lübecker Lichtdruck-Anstalt // V: N. Carl, Freudenburg // J: ca. 1911



K: g 47 // D: Lübecker Lichtdruck-Anstalt // V: N. Carl, Freudenburg // J: ca. 1911 (Papier rosafarben)



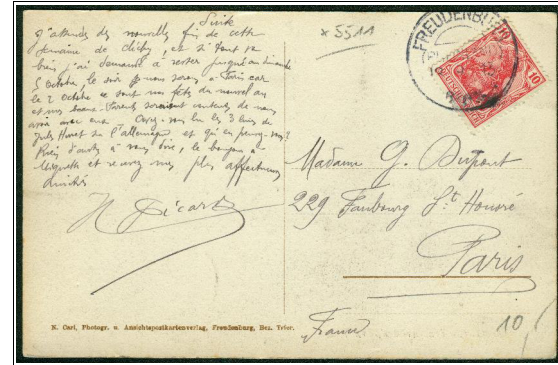
K: g 47 // D: Lübecker Lichtdruck-Anstalt // V: N. Carl, Freudenburg // J: ca. 1911 (Papier gelblich)



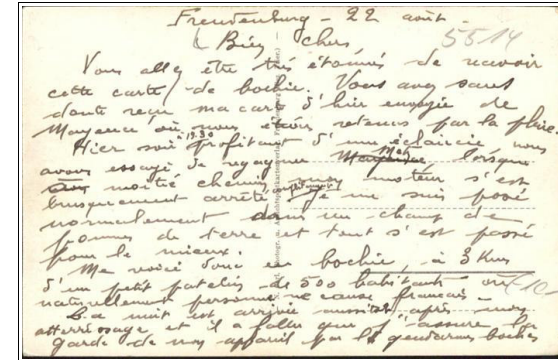
K: g 20 // D: Lübecker Lichtdruck-Anstalt // V: N. Carl, Freudenburg // J: ca. 1911



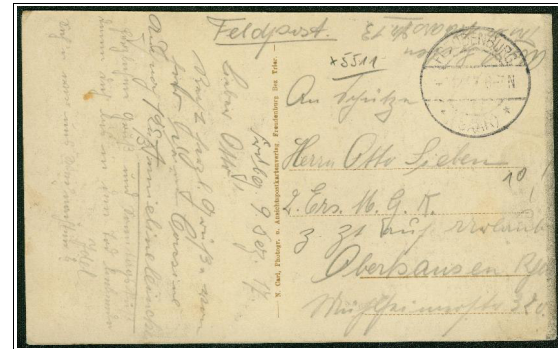
K: - // D: wohl Louis Koch, Halberstadt // V: N. Carl, Freudenburg // J: 1914



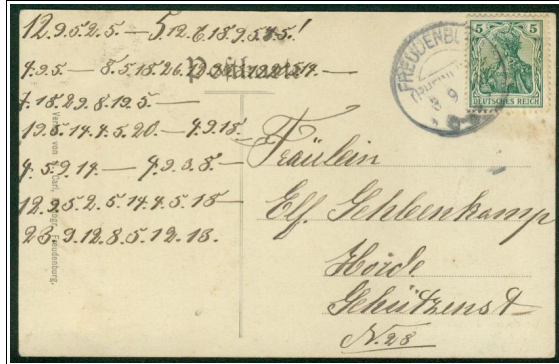
K: - // D: wohl Louis Koch, Halberstadt // V: N. Carl, Freudenburg // J: ca. 1913



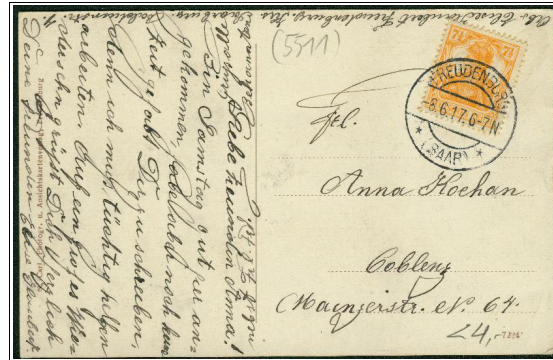
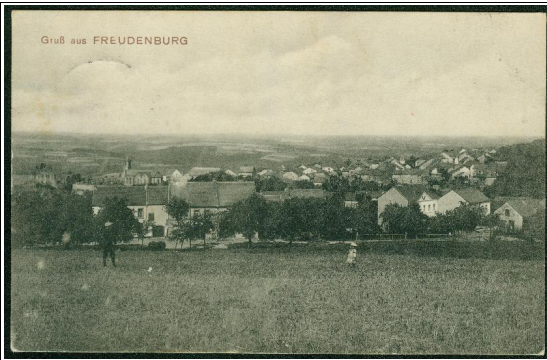
K: - // D: wohl Louis Koch, Halberstadt // V: N. Carl, Freudenburg // J: ca. 1916



K: - // D: wohl Louis Koch, Halberstadt // V: N. Carl, Freudenburg // J: ca. 1916



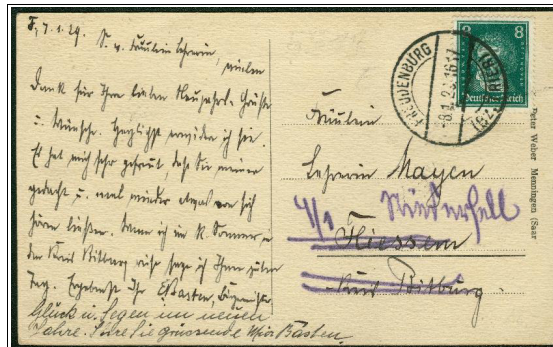
K: - // D: ? // V: N. Carl, Freudenburg // J: ca. 1910



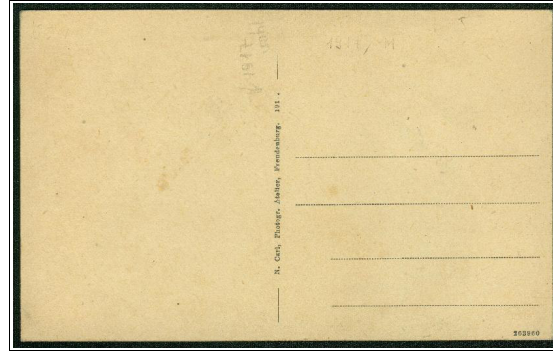
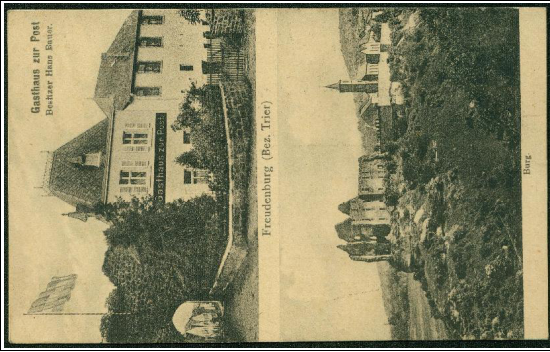
K: - // D: ? // V: N. Carl, Freudenburg // J: ca. 1916



K: - // D: ? // V: ? // J: ca. 1923

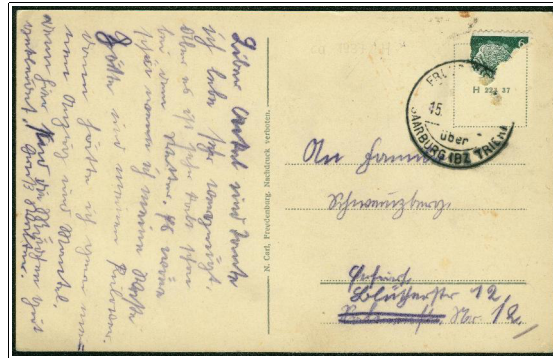
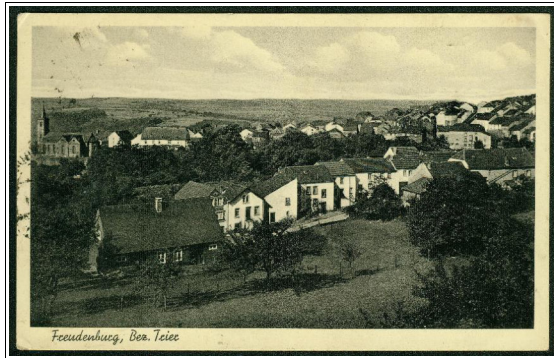


K: - // D: ? // V: Peter Weber, Menningen // J: ca. 1928

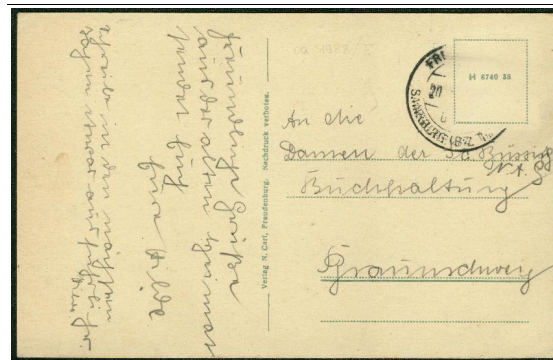


K: 203960 // D: Schaar & Dathe, Trier // V: N. Carl, Freudenburg // J: ca. 1928

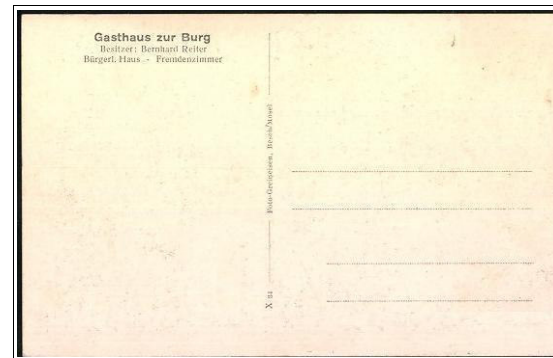
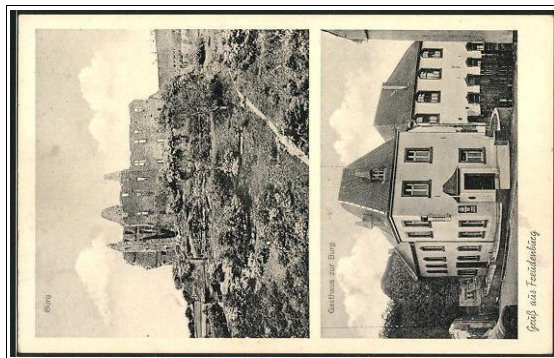
4. Ansichtskarten mit Bildseite in Photoglanz (ca. 1928 - 1944)



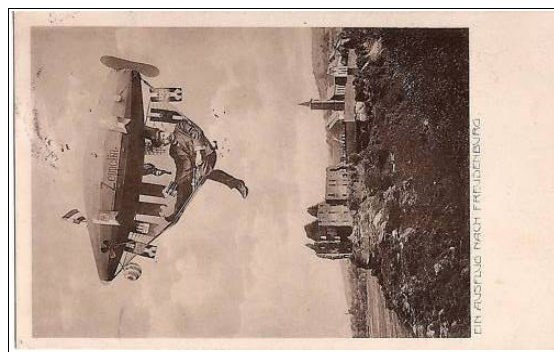
K: H 223 37 // D: Glass & Tuscher, Leipzig // V: N. Carl, Freudenburg // J: 1937



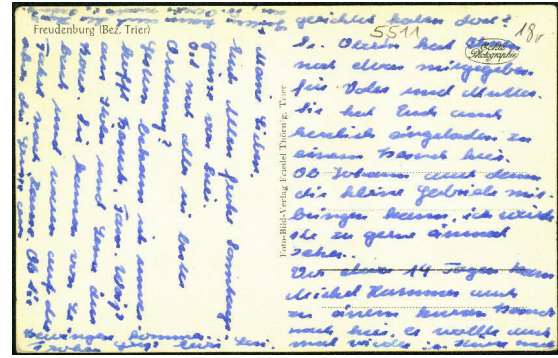
K: H 8740 38 // D: Glass & Tuscher, Leipzig // V: N. Carl, Freudenburg // J: 1938



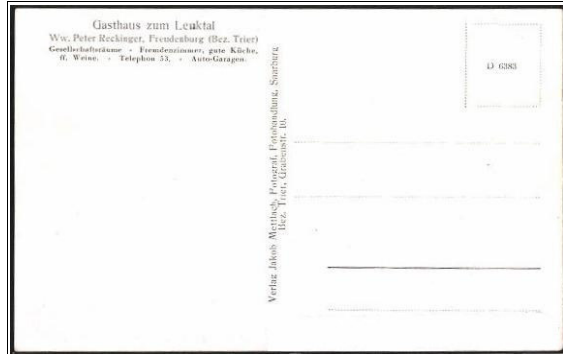
K: X 34 // D: wohl Lübecker Lichtdruck-Anstalt // V: Foto Greineisen, Besch / Mosel // J: 1938




K: ? // D: ? // V: ? // J: ca. 1938

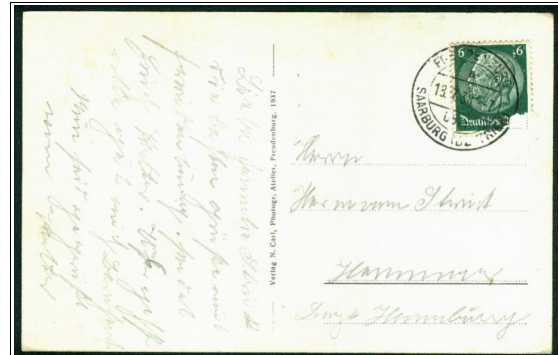


K: - // D: ? // V: Foto-Bild-Verlag Friedel Thörnig, Trier // J: ca. 1938

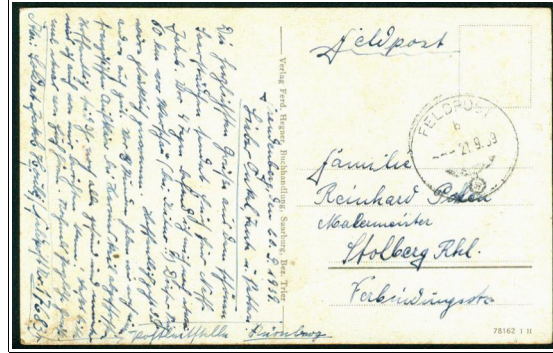
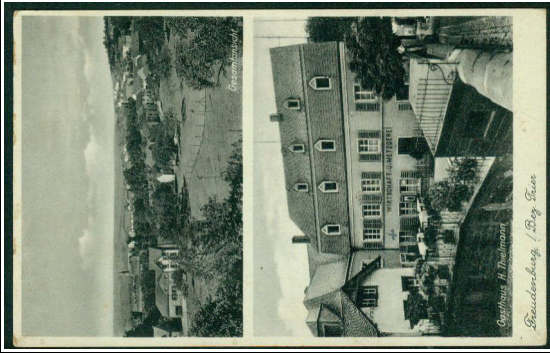


K: D 6383 // D: Glass & Tuscher, Leipzig // V: Jakob Mettlach, Saarburg // J: 1935

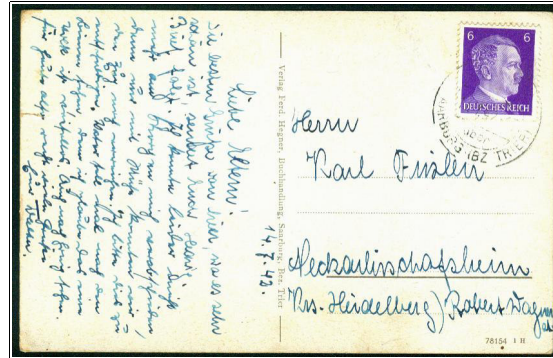
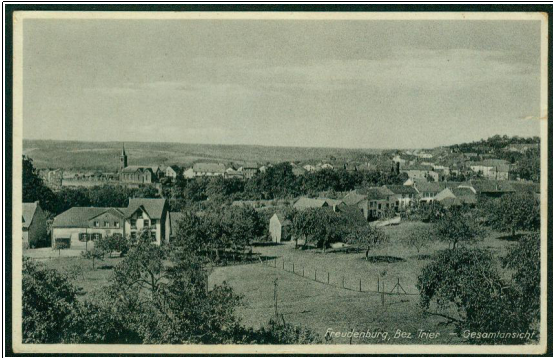
 Im Hinblick auf diese Karte sei nochmals explizit auf die Ausführungen im Impressum hingewiesen.



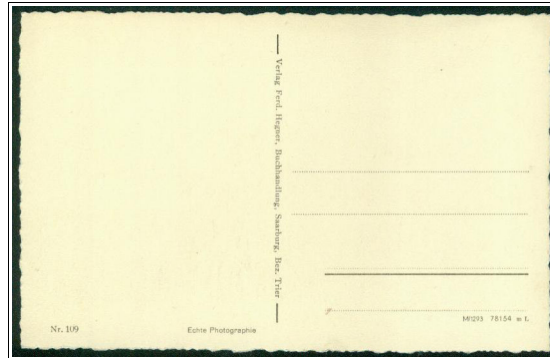
K: - // D: ? // V: N. Carl, Freudenburg // J: 1937



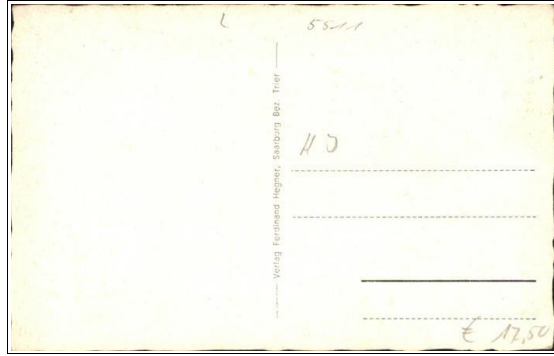
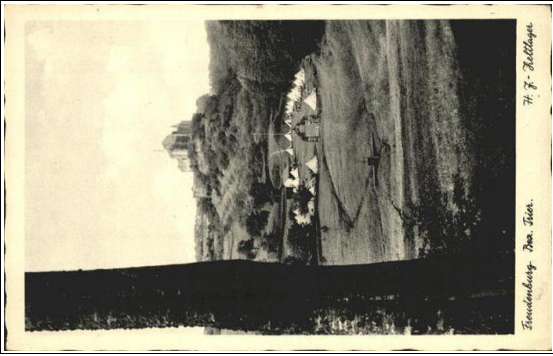
K: 78162 I H // D: Stengel & Co., Dresden // V: Ferd. Hegner, Saarburg // J: ca. 1938



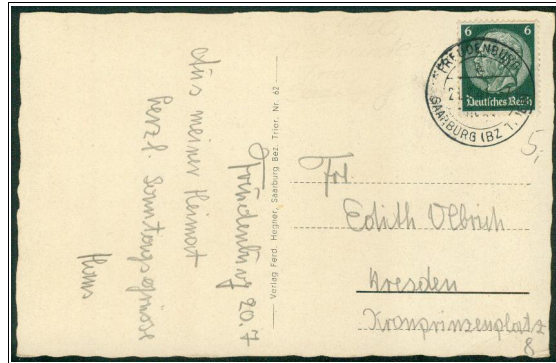
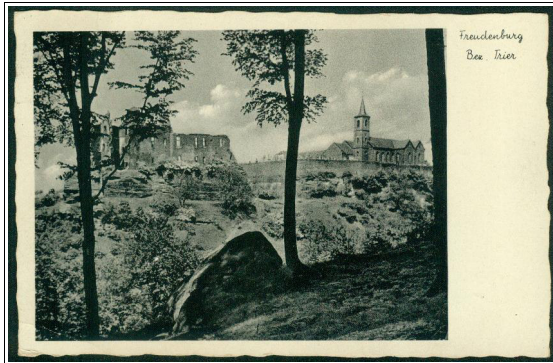
K: 78154 I H L // D: Stengel & Co., Dresden // V: Ferd. Hegner, Saarburg // J: ca. 1938



K: Nr. 109 M/1293 78154 m L // D: Stengel & Co., Dresden // V: Ferd. Hegner, Saarburg // J: ca. 1938



K: - // D: wohl Stengel & Co., Dresden // V: Ferd. Hegner, Saarburg // J: ca. 1938

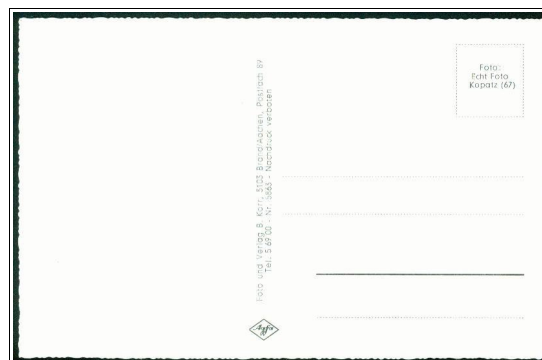
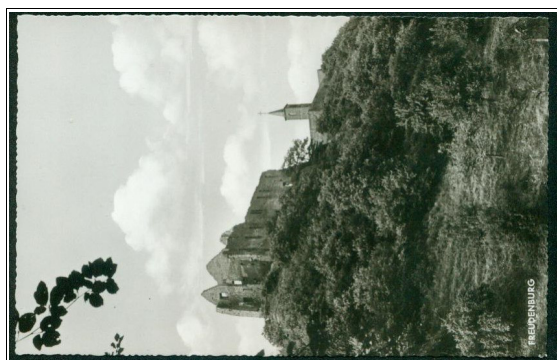


K: Nr. 62 // D: wohl Stengel & Co., Dresden // V: Ferd. Hegner, Saarburg // J: ca. 1939

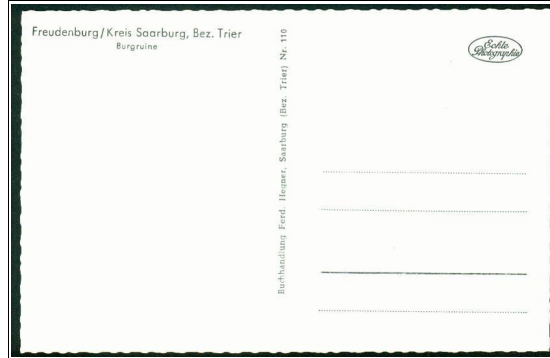
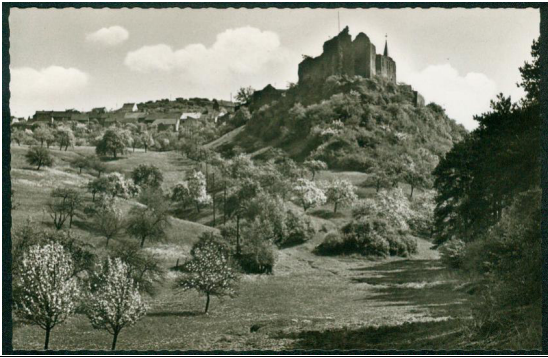
5. Ansichtskarten ab 1945 in schwarz-weiß im Kleinformat (ca. 14 x 9 cm)



K: - // D: ? // V: (wohl Inhaber Metzgerei Thielmann) // J: ca. 1955



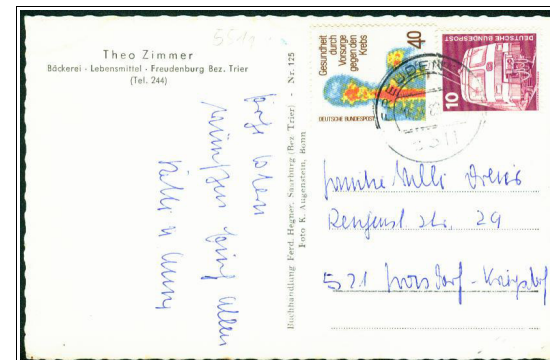
K: Nr. 5863 // D: ? // V: B. Korr, 5103 Brand/Aachen // F: Kopatz // J: ca. 1963



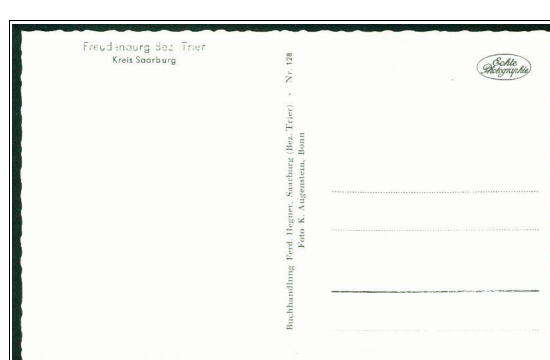
K: Nr. 110 // D: ? // V: Ferd. Hegner, Saarburg // J: ca. 1960



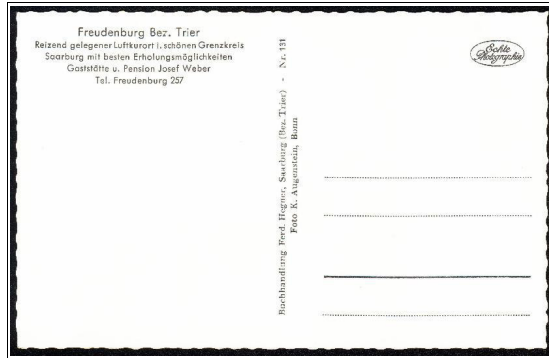
K: Nr. 124 // D: ? // V: Ferd. Hegner, Saarburg // F: K. Augenstein, Bonn // J: ca. 1960



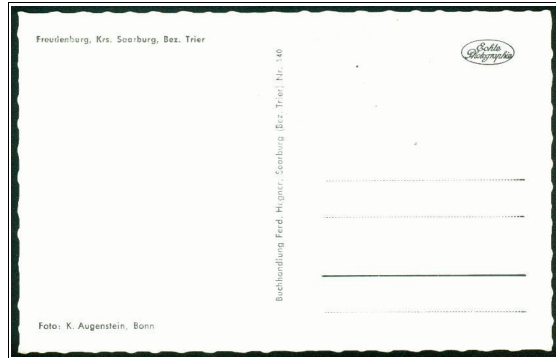
K: Nr. 125 // D: ? // V: Ferd. Hegner, Saarburg // F: K. Augenstein, Bonn // J: ca. 1960



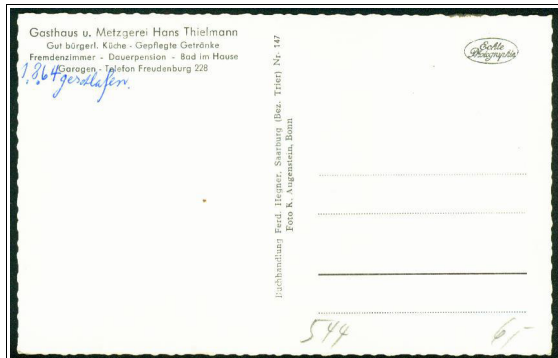
K: Nr. 128 // D: ? // V: Ferd. Hegner, Saarburg // F: K. Augenstein, Bonn // J: ca. 1960



K: Nr. 131 // D: ? // V: Ferd. Hegner, Saarburg // F: K. Augenstein, Bonn // J: ca. 1960

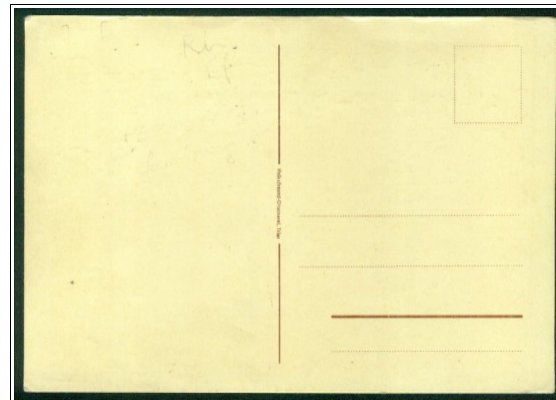
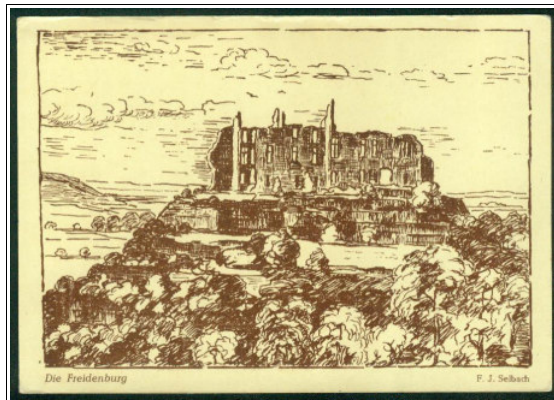


K: Nr. 140 // D: ? // V: Ferd. Hegner, Saarburg // F: K. Augenstein, Bonn // J: ca. 1960



K: Nr. 147 // D: ? // V: Ferd. Hegner, Saarburg // F: K. Augenstein, Bonn // J: ca. 1960

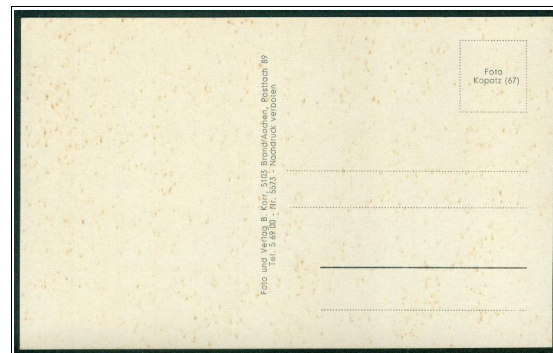
6. Ansichtskarten ab 1945 in schwarz-weiß (einfarbig) im Großformat (ca. 15 x 10 cm)



K: - // D: Volksfreund-Druckerei, Trier // V: - // Z: F.J. Selbach // J: ca. 1950 (?)

7. Ansichtskarten ab 1945 in colorierter Ausführung oder im Farbdruck

im Kleinformat (ca. 14 x 9 cm):

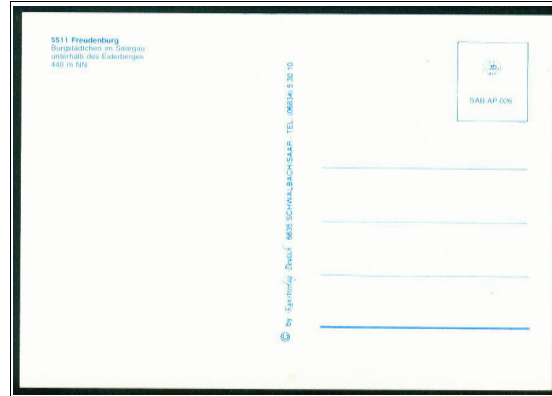


K: Nr. 5573 // D: ? // V: B. Korr, 5103 Brand/Aachen // F: Kopatz // J: ca. 1970

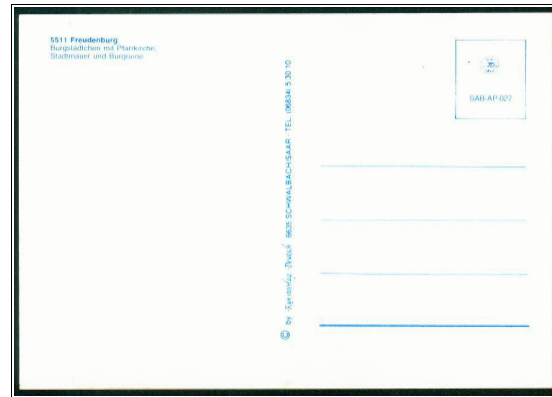
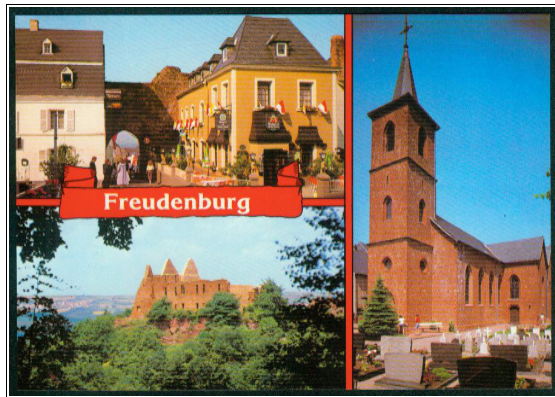


K: ? // D: ? // V: ? // J: ca. 1970

im Großformat (ca. 15 x 10 cm):



K: SAB-AP-027 // D: ? // V: Kunstverlag Deutsch, 6635 Schwalbach/Saar // J: ca. 1980

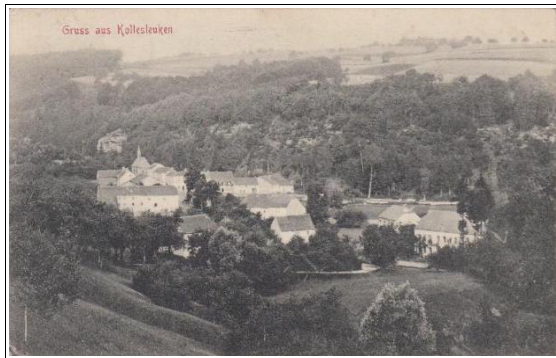


K: SAB-AP-027 // D: ? // V: Kunstverlag Deutsch, 6635 Schwalbach/Saar // J: ca. 1980

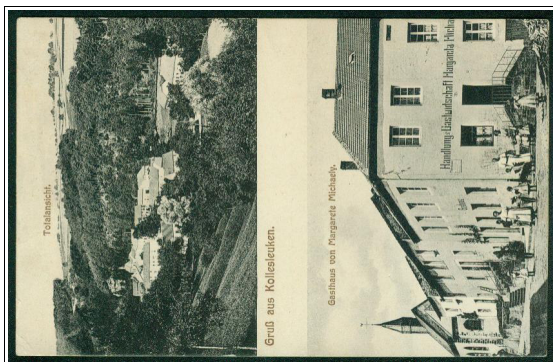


K: - // D: FM-Verlag MÖHN, 5521 Irrel // V: wohl Bäckerei Braunshausen // J: ca. 1980

II. KOLLESLEUKEN und Leuktal



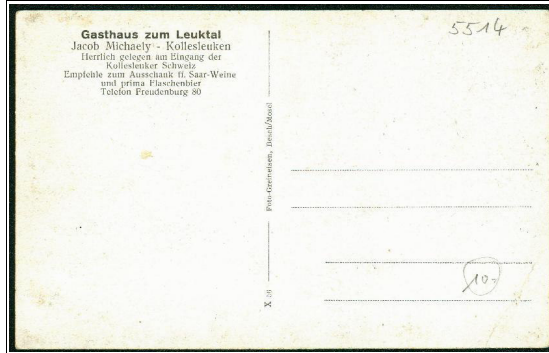
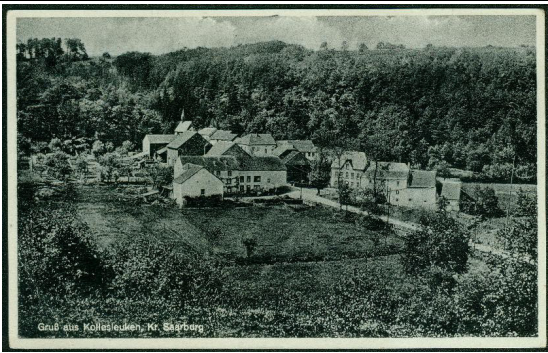
K: - // D: ? // V: - // J: ca. 1909



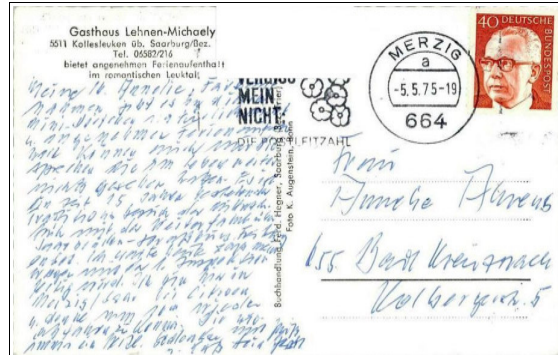
K: - // D: wohl Louis Koch, Halberstadt // V: N. Carl, Freudenburg // J: ca. 1915



K: 85379 // D: ? // V: N. Carl, Freudenburg // J: ca. 1930



K: X 56 // D: wohl Lübecker Lichtdruck-Anstalt // V: Foto Greineisen, Besch / Mosel // J: ca. 1936



K: ? // D: ? // V: Ferd. Hegner, Saarburg // F: K. Augenstein, Bonn // J: ca. 1960



K: ? // D: ? // V: ? // J: ca. 1960

Leukbachtal



K: Nr. 22 // D: ? // V: Eduard Beck, Mettlach // J: ca. 1905



K: E 1061 // D: ? // V: Ferd. Hegner, Saarburg // J: ca. 1936 (Leuktal zwischen Kirt und Freudenburg)

III. TRASSEM

1. Ansichtskarten bis 1945



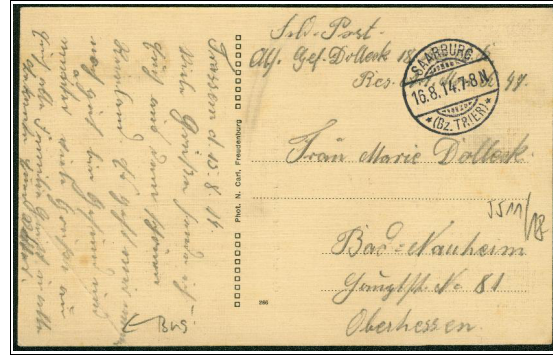
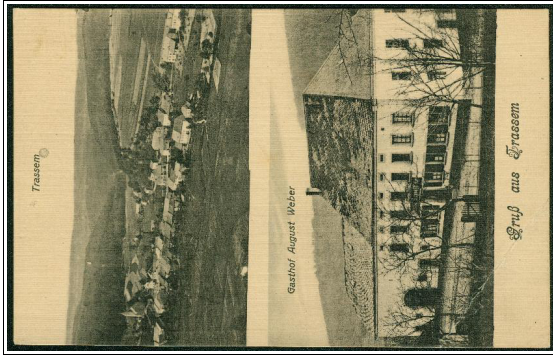
K: 37987 // D: Schaar & Dathe, Trier // V: (wohl Wwe. Michel Weber) // J: ca. 1901



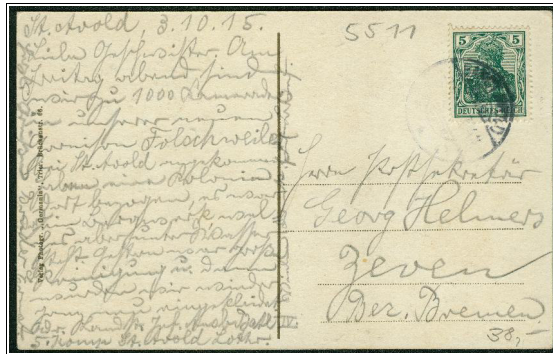
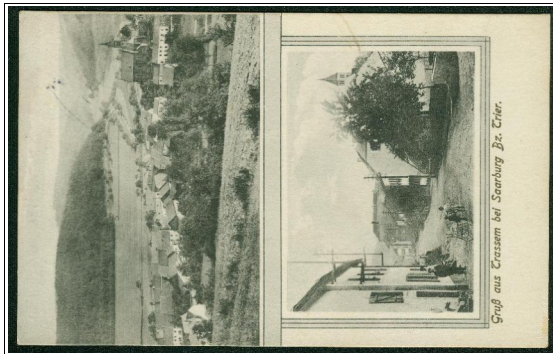
K: 37987 // D: evtl. Dr. Trenkler & Co., Leipzig // V: N. Carl, Freudenburg // J: ca. 1903



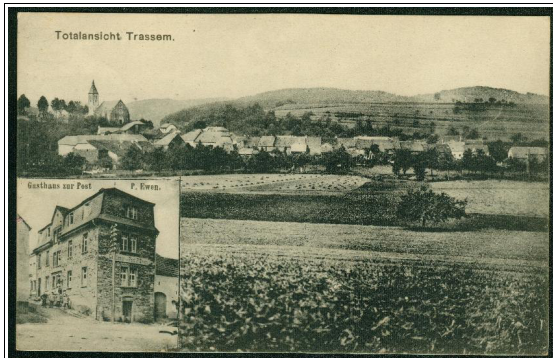
K: 451 // D: ? // V: Peter Müller // J: ca. 1912



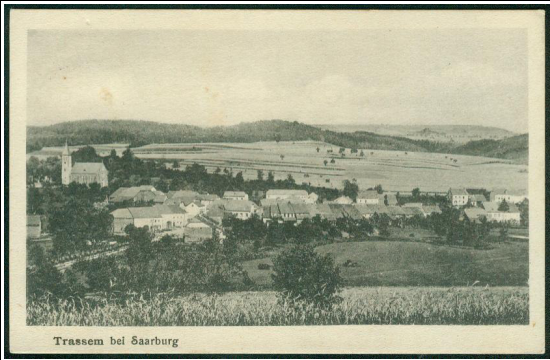
K: 266 // D: Lübecker Lichtdruck-Anstalt // V: N. Carl, Freudenburg // J: ca. 1913



K: - // D: ? // V: "Germania", Trier // J: ca. 1915



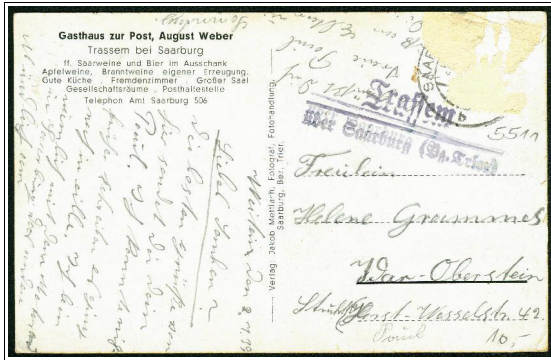
K: 180887 // D + V: Schaar & Dathe AG, Trier // J: ca. 1915



K: ? // D: ? // V: ? // J: ca. 1915



K: ? // D: ? // V: ? // J: ca. 1915 (weitere Auflage mit mittiger Bildunterschrift)

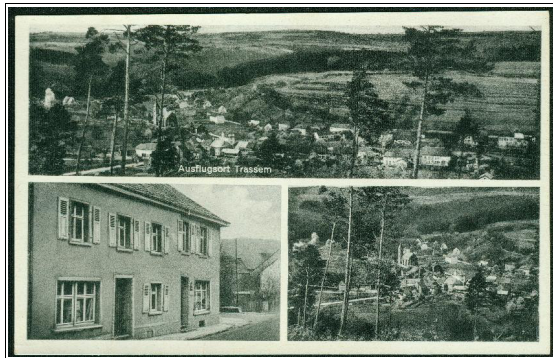


K: 37987 // D: ? // V: Jakob Mettlach, Saarburg // J: ca. 1936

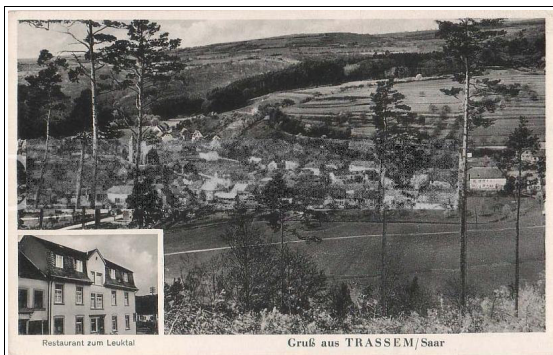
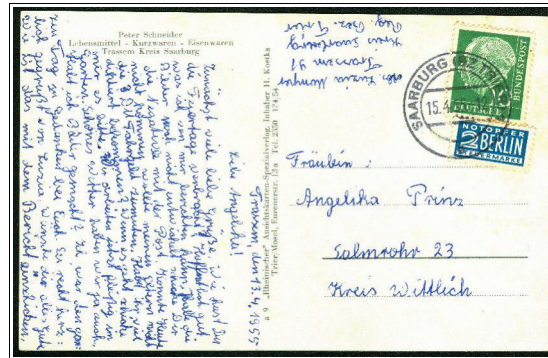


K: ? // D: ? // V: ? // J: ca. 1937

2. Ansichtskarten ab 1945



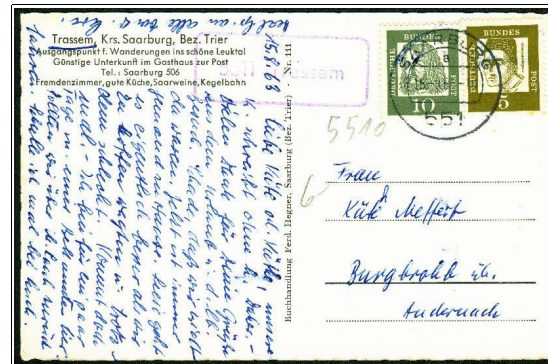
K: a 9 134/54 // D: ? // V: "Rheinischer" Ansichtskarten-Spezialverlag, Inh. H. Kostka // J: evtl. 1954

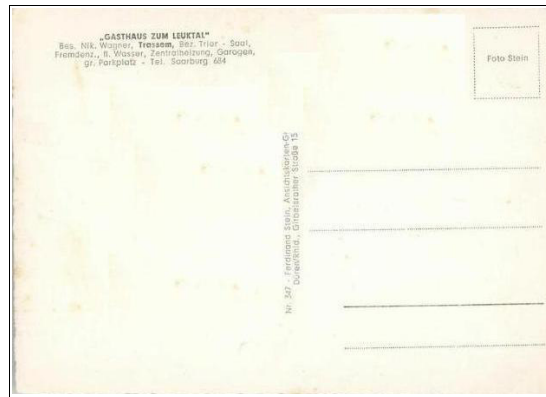


K: ? // D: ? // V: ? // J: evtl. ca. 1954

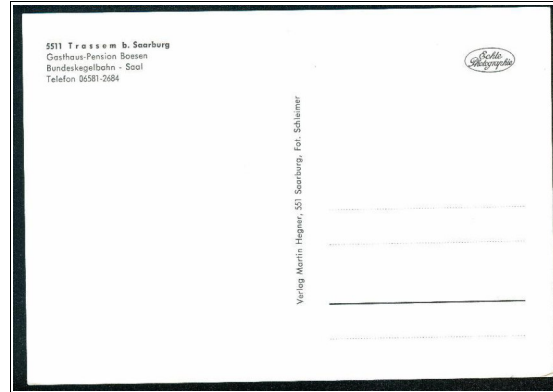


K: Nr. 111 // D: ? // V: Ferd. Hegner, Saarburg // J: ca. 1960

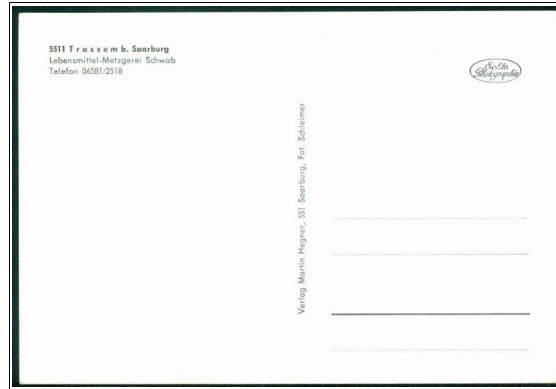




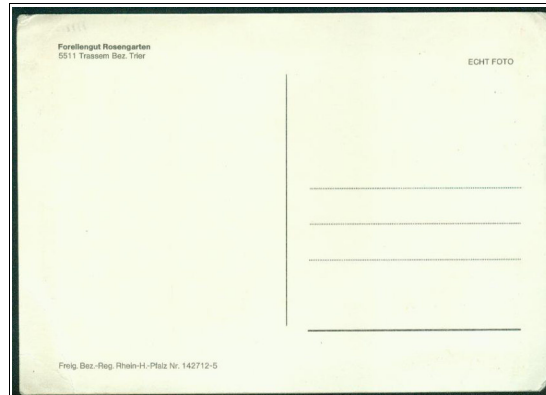
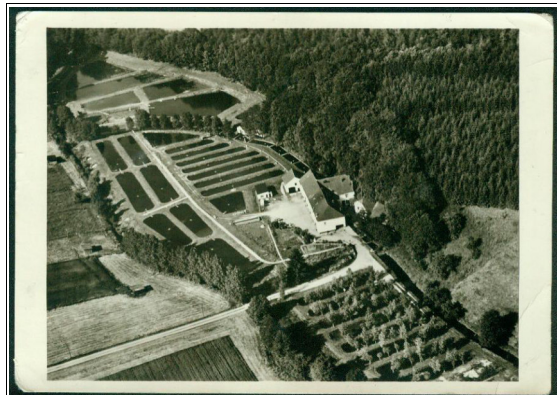
K: 347 // D: ? // V: Ferd. Stein, Düren / Rhld. // J: ca. 1962



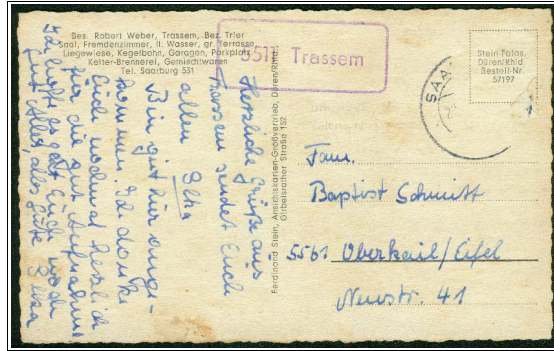
K: - // D: ? // V: Martin Hegner, Saarburg // F: Schlemmer // J: ca. 1962 (Verkauf Gasthaus-Pension Boesen)



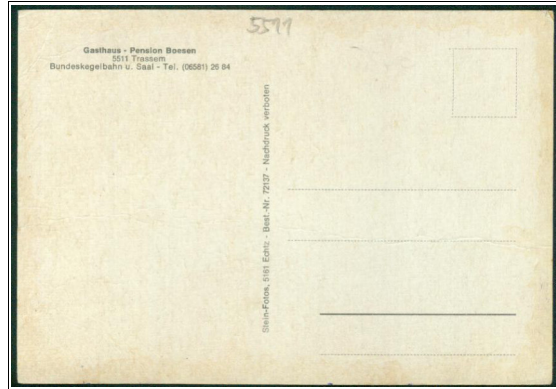
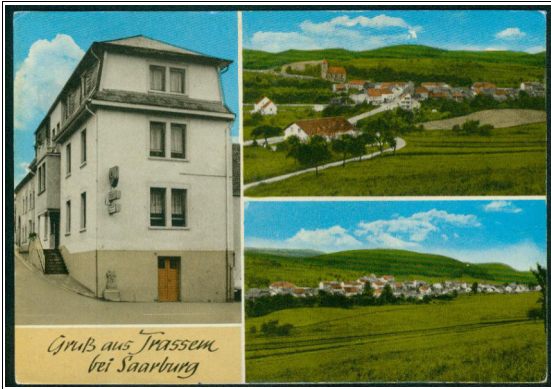
K: - // D: ? // V: Martin Hegner, Saarburg // F: Schlemmer // J: ca. 1962 (Lebensmittel-Metzgerei Schwab)



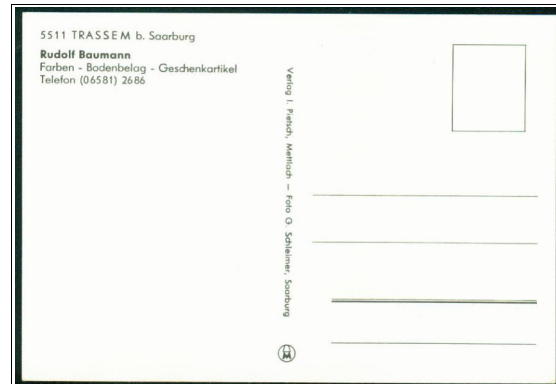
K: - // D: ? // V: ? // J: ca. 1964



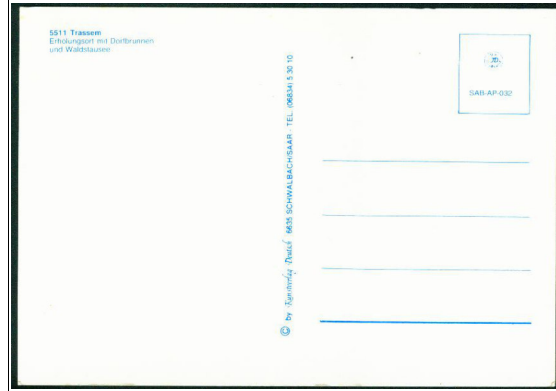
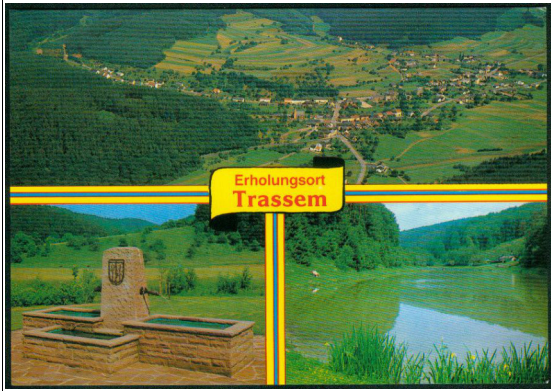
K: 57197 // D: ? // V: Ferd. Stein, Düren / Rhld. // J: ca. 1962



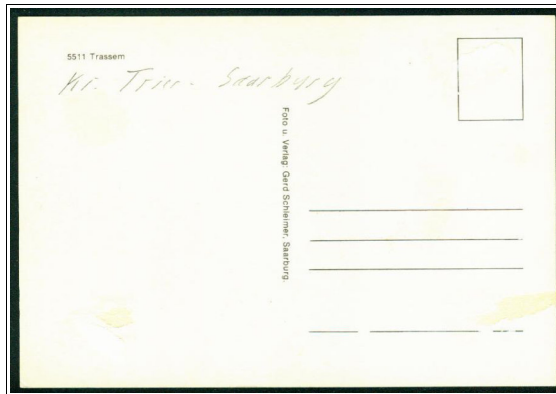
K: 72137 // D: ? // V: Stein-Fotos, 5161 Echtz // J: ca. 1972



K: - // D: ? // V: I. Pietsch, Mettlach // F: G. Schleimer, Saarburg // J: ca. 1973

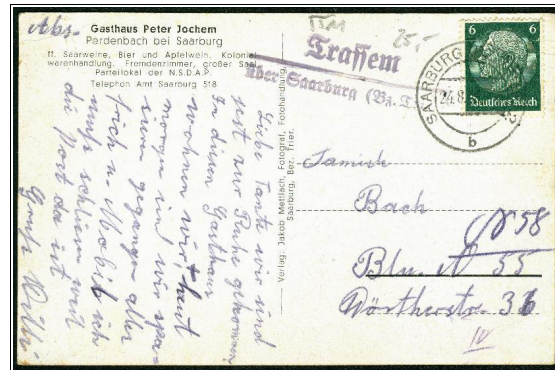


K: SAB-AP-032 // D: ? // V: Kunstverlag Deutsch, 6635 Schwalbach/Saar // J: ca. 1980

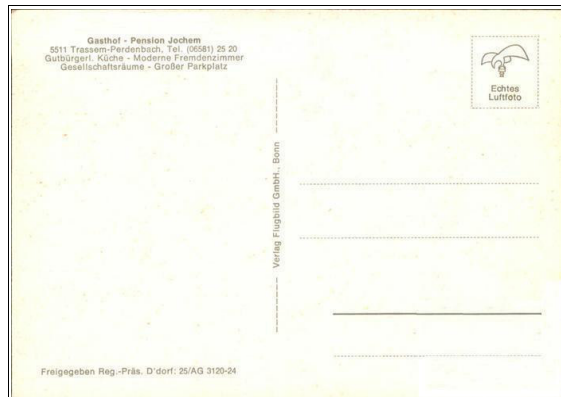


K: - // D: ? // V: Foto u. Verlag Gerd Schleimer, Saarburg // J: ca. 1980

IV. PERDENBACH



K: - // D: ? // V: Jakob Mettlach, Saarburg // J: ca. 1936



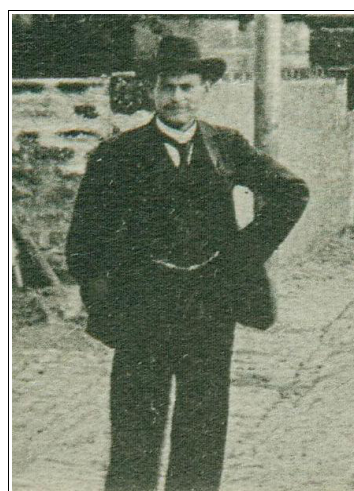
K: Freigegeben Reg.-Präs. Düsseldorf 25 AG 3120-24 // D: ? // V: Flugbild GmbH, Bonn // J: ca. 1966

V. LITHOS aus dem Verlag N. CARL, Freudenburg



Die Tatsache, dass es in der Umgebung von Freudenburg relativ viele Ansichtskarten gibt, ist vor allem dem Fotografen Nikolaus Carl aus Freudenburg zu verdanken. In seinem "Ansichtskarten-Postkarten-Verlag" erschienen von etwa 1898 bis 1938 zahlreiche Karten.

Besonders bemerkenswert sind die sogenannten "Lithos", die N. Carl zunächst bei J.P.Hegner in Trier, dann bei Wilh. Ehrentraut in Trier und schließlich bei Heinrich Witte in Köln bzw. August Schäfer in Düren von vielen kleinen Orten der Umgebung anfertigen ließ. Zur "Klausen zu Kastel" ließ N. Carl - aufgrund der benötigten hohen Auflage - zudem Lithos bei Mehner & Maas in Leipzig drucken.



"Photographisches Atelier von N.Carl" ("Hausaufschrift") vermutlich mit dem Besitzer Nikolaus Carl

In der folgenden Tabelle sind die Orte angegeben, für die "Lithos" bekannt sind:

hergestellt bei	Orte
J.P.Hegner, Trier	Freudenburg, Tünsdorf*
W. Ehrentraut, Trier	Faha, Orscholz, Tünsdorf, Weiten, Büschdorf, Oberleuken*, Taben, Freudenburg
Heinrich Witte, Köln	Dreisbach, Faha, Tünsdorf, Weiten, Britten, Oberleuken, Perl, Sehdorf, Besch, Nennig*, Palzem*, Merzkirchen, Meurich, Kirf, Temmels, Tawern, Filzen*, Wiltingen*, Taben, Serrig
August Schäfer, Düren**	Weiten, Kirf*
Mehner & Maas, Leipzig	Klausen zu Kastel
Richter & Munkelt, Lübben***	Serrig*, Beurig*, Ayl*, Nieder-Leuken*, Tawern*
Nachdrucke	Faha

* Auf den mit * gekennzeichneten Karten ist der Verleger N. Carl zwar nicht angegeben, die "Lithos" dürften jedoch von ihm in Auftrag gegeben bzw. vermittelt worden sein.

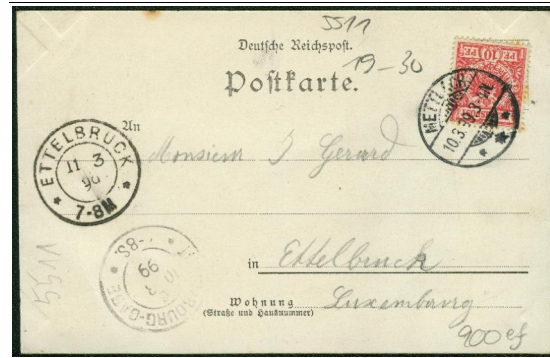
** Die Lithografische Anstalt von Aug. Schäfer in Düren arbeitete offenbar eng mit jener von Heinrich Witte Köln zusammen. Möglicherweise gab die Firma Witte bei "Engpässen" Aufträge an Schäfer weiter.

*** Bei den von Richter & Munkelt in Lübben gedruckten Lithos sind stets örtliche Verleger angegeben, nicht jedoch N. Carl, Freudenburg. Allerdings könnte dieser Fotovorlagen geliefert bzw. vermittelt haben.



Lithos von Orten, die explizit auf dieser Homepage aufgeführt werden, sind entsprechend auch dort zu finden.

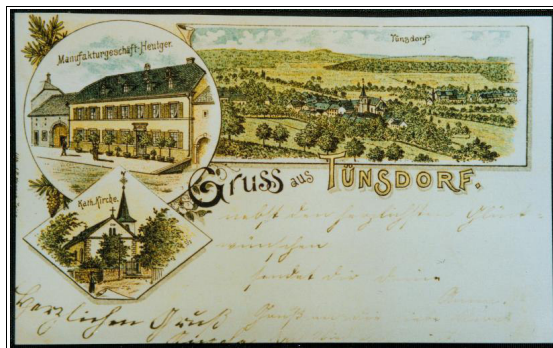
A) Druck von J.P. HEGNER, Trier



FREUDENBURG // D: J. P. Hegner, Trier // V: N. Carl, Freudenburg // J: ca. 1898



**TUNSDORF // D: J. P. Hegner, Trier // V: (wohl i.A. von Inhaber Gasthaus Nussbaum) // J: ca. 1899
(Anfertigung evtl. nach Fotografien von N. Carl, Freudenburg, der auch Auftragsvermittler gewesen sein könnte)**

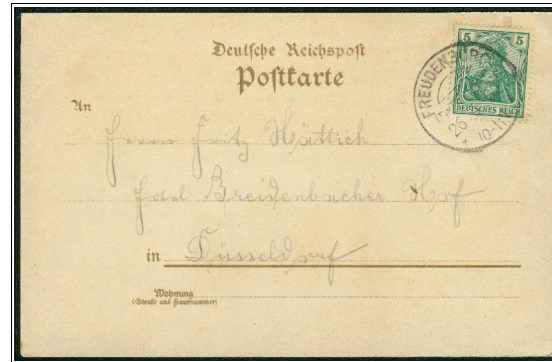
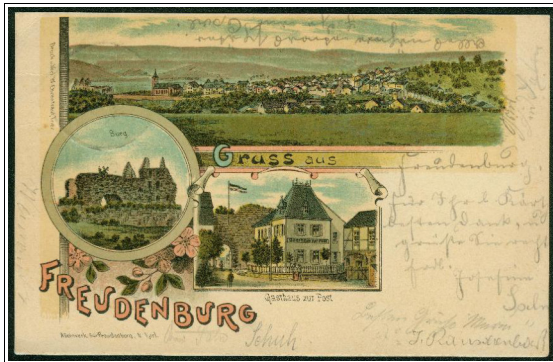


**TUNSDORF // D: J. P. Hegner, Trier // V: (wohl i.A. von Inhaber Manufakturgeschäft Heutger) // J: ca. 1899
(Anfertigung evtl. nach Fotografien von N. Carl, Freudenburg, der auch Auftragsvermittler gewesen sein könnte)**

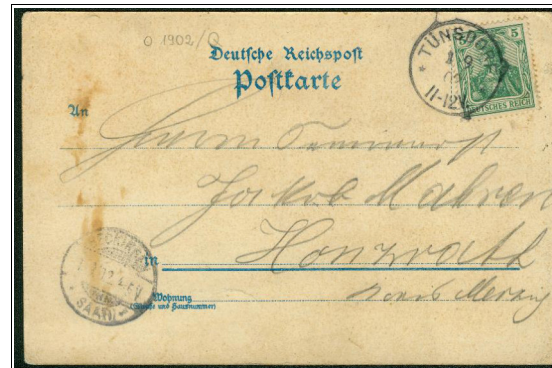
B) Druck von WILH. EHRENTRAUT, Trier



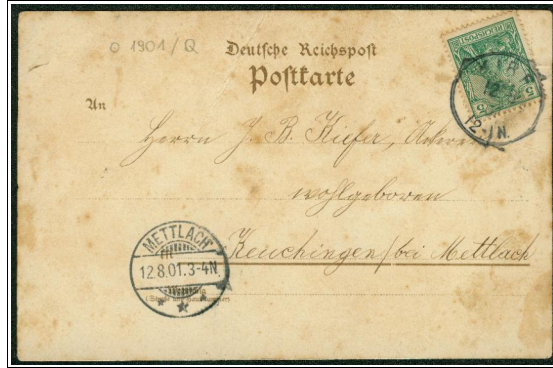
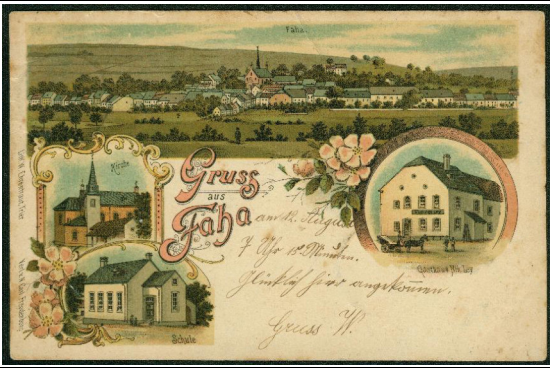
FREUDENBURG // D: Wilh. Ehrentraut, Trier // V: N. Carl, Freudenburg // J: ca. 1899 (mit Kühen auf der Weide)



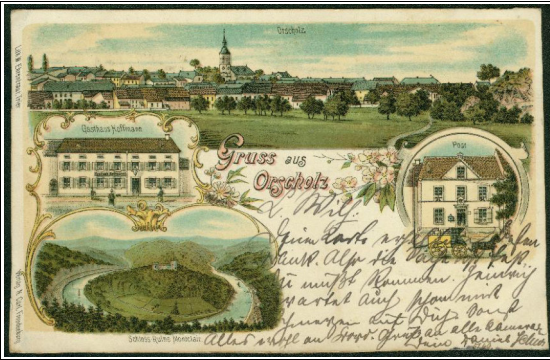
FREUDENBURG // D: Wilh. Ehrentraut, Trier // V: N. Carl, Freudenburg // J: ca. 1900 (ohne Kühe auf der Weide)



TÜNSDORF // D: Wilh. Ehrentraut, Trier // V: N. Carl, Freudenburg // J: ca. 1900



FAHA // D: Wilh. Ehrentraut, Trier // V: N. Carl, Freudenburg // J: ca. 1900



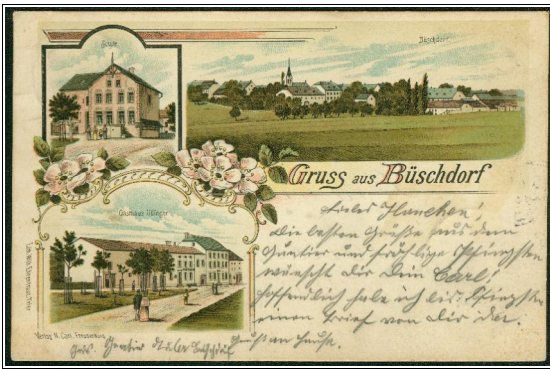
ORSCHOLZ // D: W. Ehrentraut, Trier // V: N. Carl, Freudenburg // J: ca. 1898



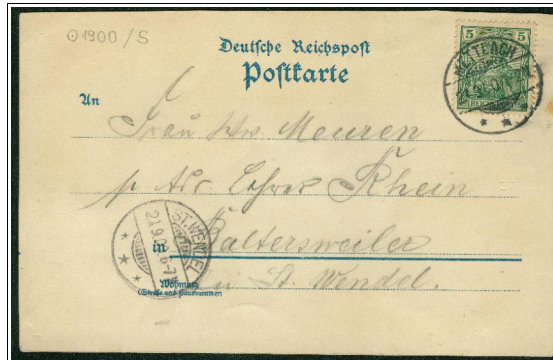
WEITEN // D: Wilh. Ehrentraut, Trier // V: N. Carl, Freudenburg // J: ca. 1900



WEITEN // D: Wilh. Ehrentraut, Trier // V: N. Carl, Freudenburg // J: ca. 1900



BÜSCHDORF // D: Wilh. Ehrentraut, Trier // V: N. Carl, Freudenburg // J: ca. 1900



OBERLEUKEN // D: Wilh. Ehrentraut, Trier // V: (wohl i.A. von Besitzer Gasthaus Anton) // J: ca. 1899 (Anfertigung evtl. nach Fotografien von N. Carl, Freudenburg, der auch Auftragsvermittler gewesen sein könnte)

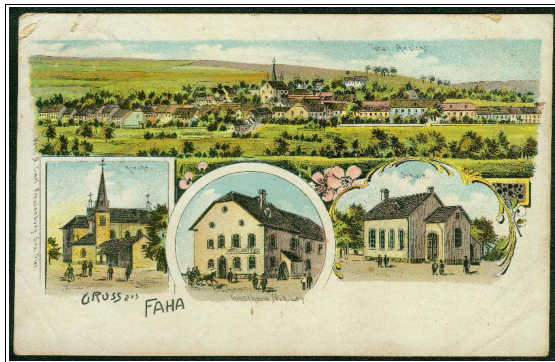


TABEN // D: Wilh. Ehrentraut, Trier // V: N. Carl, Freudenburg // J: ca. 1899 (1. Auflage: "Druck v. W. Ehrentraut, Trier")



TABEN // D: Wilh. Ehrentraut, Trier // V: N. Carl, Freudenburg // J: ca. 1900 (2. Auflage: "Druck W. Ehrentraut, Trier", d.h. ohne "v.")

C) Druck von HEINRICH WITTE, KÖLN



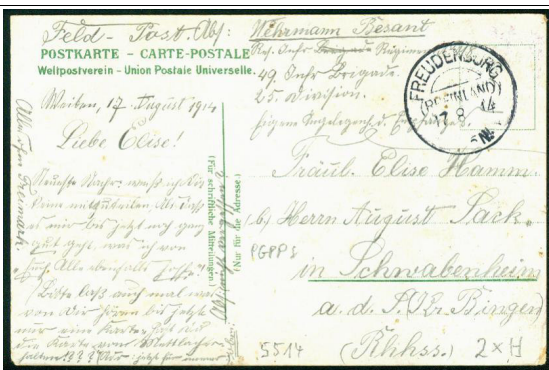
FAHA // D: Heinrich Witte, Köln // V: N. Carl, Freudenburg // J: ca. 1905



WEITEN // D: Heinrich Witte & Co., Köln // V: N. Carl, Freudenburg // J: ca. 1904 (ungeteilte Adressseite)

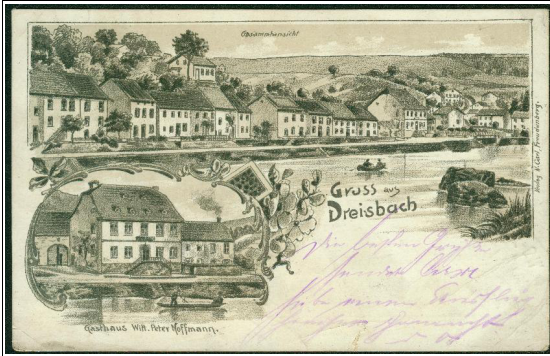


WEITEN // D: Heinrich Witte & Co., Köln // V: N. Carl, Freudenburg // J: ca. 1907 (Nachauflage, Wolkentyp II)

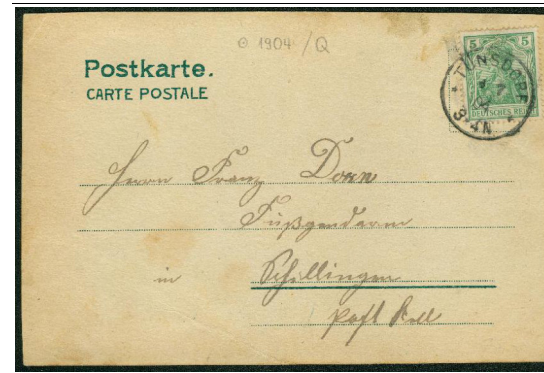
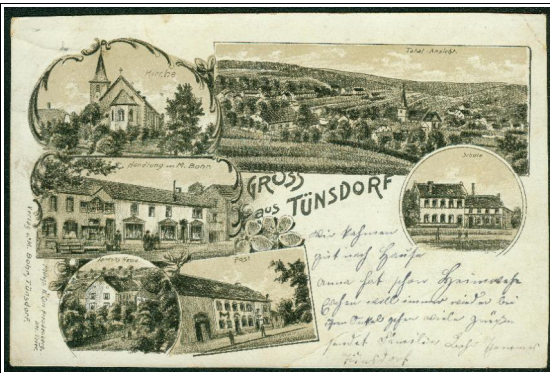


WEITEN // D: Heinrich Witte & Co., Köln // V: N. Carl, Freudenburg // J: ca. 1907

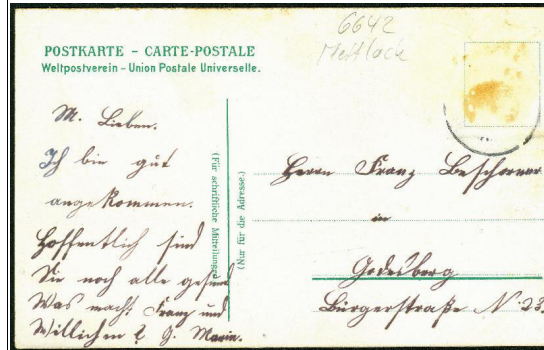
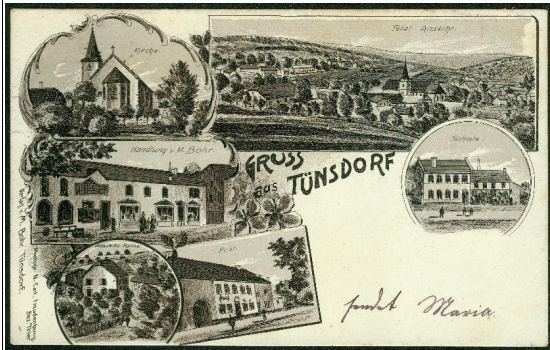




DREISBACH // D: Heinrich Witte, Köln // V: N. Carl, Freudenburg // J: ca. 1903



TÜNSDORF // D: Heinrich Witte, Köln // V: M. Bohr, Tünsdorf // F: N. Carl, Freudenburg // J: ca. 1904



TÜNSDORF // D: Heinrich Witte, Köln // V: M. Bohr, Tünsdorf // F: N. Carl, Freudenburg // J: ca. 1905



BRITTEN // D: Heinrich Witte, Köln // V: M. Bohr, Tünsdorf // F: N. Carl, Freudenburg // J: ca. 1904



OBERLEUKEN // D: Heinrich Witte, Köln // V: N. Carl, Freudenburg // J: ca. 1904



PERL // D: Heinrich Witte, Köln // V: N. Carl, Freudenburg // J: ca. 1904



BESCH // D: Heinrich Witte, Köln // V: N. Carl, Freudenburg // J: ca. 1904



SEHNDORF // D: Heinrich Witte, Köln // V: N. Carl, Freudenburg // J: ca. 1904



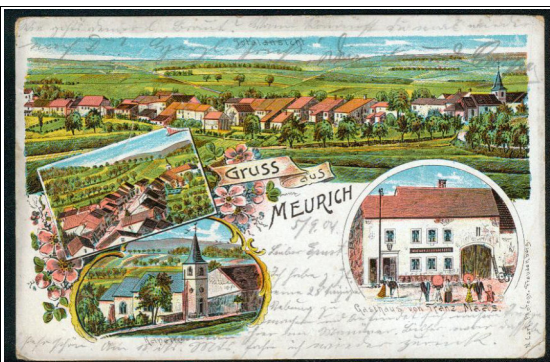
NENNIG // D: Heinrich Witte, Köln // V: Friedrich Deutschmeyer, Nennig // J: ca. 1903
 (Anfertigung evtl. nach Fotografien von N. Carl, Freudenburg, der auch Auftragsvermittler gewesen sein könnte)



PALZEM // D + Vertrieb : Heinrich Witte, Köln // J: ca. 1903
 (Anfertigung evtl. nach Fotografien von N. Carl, Freudenburg, der auch Auftragsvermittler gewesen sein könnte)



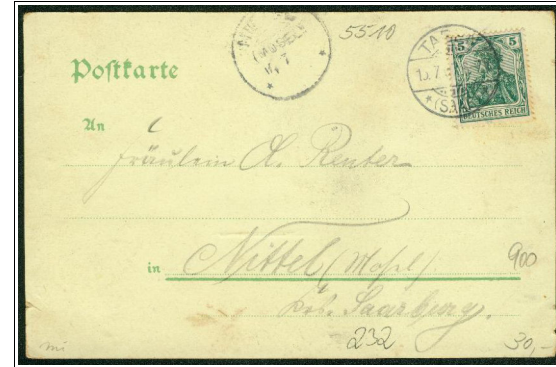
MERZKIRCHEN // D: Heinrich Witte, Köln // V: N. Carl, Freudenburg // J: ca. 1903



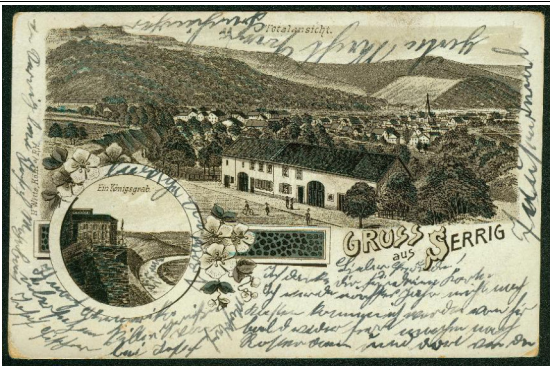
MEURICH // D: Heinrich Witte, Köln // V: N. Carl, Freudenburg // J: ca. 1904



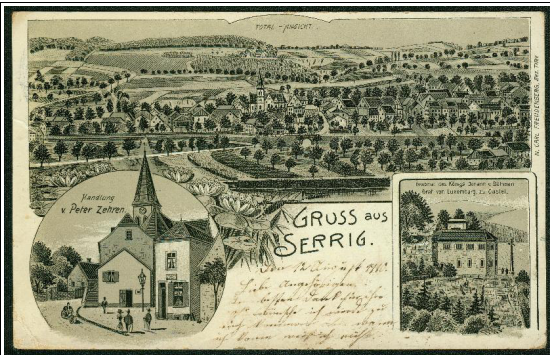
KIRF // D: Heinrich Witte, Köln // V: N. Carl, Freudenburg // J: ca. 1905



TABEN // D: Heinrich Witte, Köln // V: N. Carl, Freudenburg // J: ca. 1902
(auch unter TABEN-RODT abgebildet)



SERRIG // D + Vertrieb : Heinrich Witte, Köln // J: ca. 1904
(Anfertigung evtl. nach Fotografien von N. Carl, Freudenburg, der auch Auftragsvermittler gewesen sein könnte)



SERRIG // D: Heinrich Witte, Köln // V: N. Carl, Freudenburg // J: ca. 1905



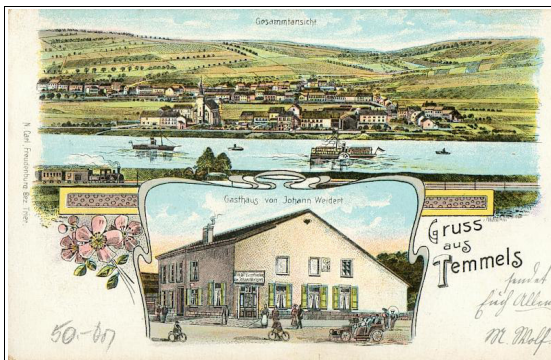
WILTIGEN // D + Vertrieb : Heinrich Witte, Köln // J: ca. 1904
 (Anfertigung evtl. nach Fotografien von N. Carl, Freudenburg, der auch Auftragsvermittler gewesen sein könnte)



FILZEN // D + Vertrieb : Heinrich Witte, Köln // J: ca. 1904
 (Anfertigung evtl. nach Fotografien von N. Carl, Freudenburg, der auch Auftragsvermittler gewesen sein könnte)

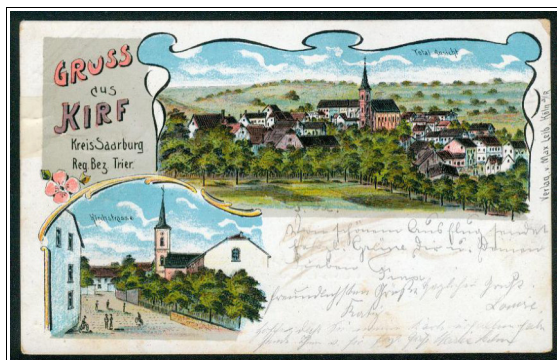


TAWERN // D: Heinrich Witte, Köln // V: N. Carl, Freudenburg // J: 1905



TEMMELS // D: Heinrich Witte, Köln // V: N. Carl, Freudenburg // J: ca. 1905

D) Druck von AUGUST SCHÄFER, DÜREN



KIRF // D: August Schäfer, Düren // Vertrieb: Max Leib, Köln // J: ca. 1902
 (Anfertigung evtl. nach Fotografien von N. Carl, Freudenburg, der auch Auftragsvermittler gewesen sein könnte)

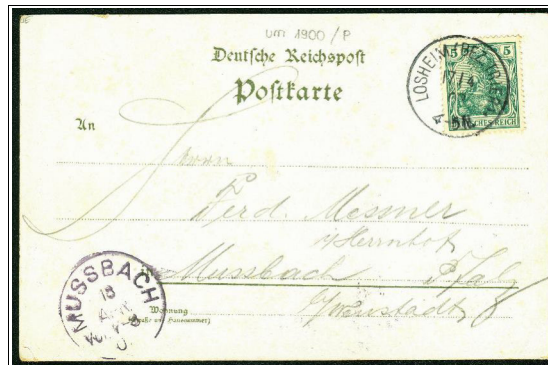


WEITEN // D: August Schäfer, Düren // V: N. Carl, Freudenburg // J: ca. 1902

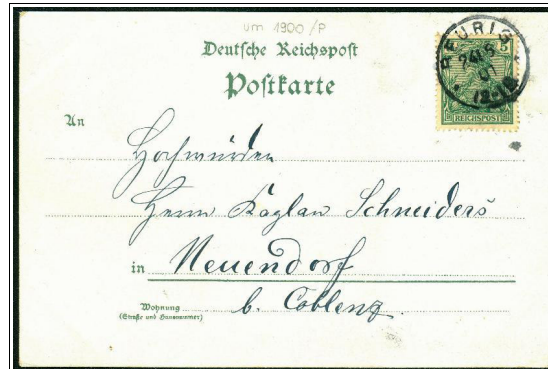
E) Druck von MEHNER & MAAS, LEIPZIG



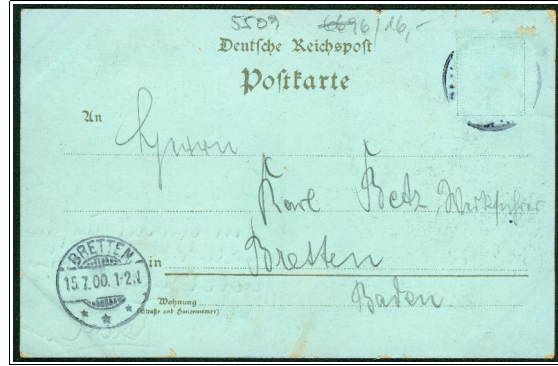
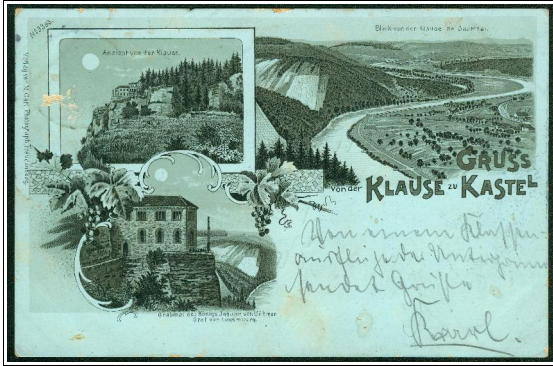
KLAUSE zu KASTEI (mit Serrig) // D: Mehner & Maas, Leipzig // V: N. Carl, Freudenburg // J: ca. 1900



KLAUSE zu KASTEI (mit Serrig) // D: Mehner & Maas, Leipzig // V: "vergessen" (wohl N. Carl) // J: ca. 1900



KLAUSE zu KASTEI (mit Serrig) // D: Mehner & Maas, Leipzig // V: N. Carl, Freudenburg // J: ca. 1901
(Strich unter "Graf von Luxemburg")



KLAUSE zu KASTEI (mit Serrig) // D: Mehner & Maas, Leipzig // V: N. Carl, Freudenburg // J: ca. 1900 ("Mondscheinlitho")

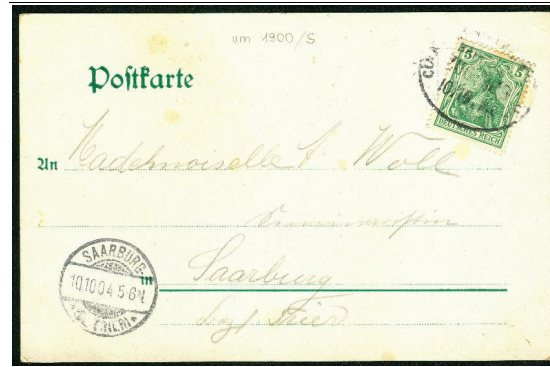


KLAUSE zu KASTEI (mit Serrig) // D: Mehner & Maas, Leipzig // V: N. Carl, Freudenburg // J: ca. 1902 (Adressseiten-Aufschrift "Postkarte" zum linken Rand hin verschoben, d.h. nicht mehr mittig)

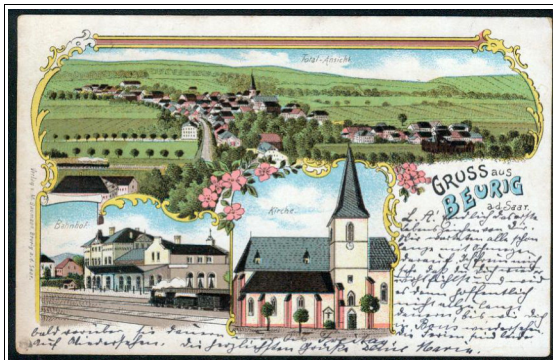
F) Druck von RICHTER & MUNKELT, LÜBBEN



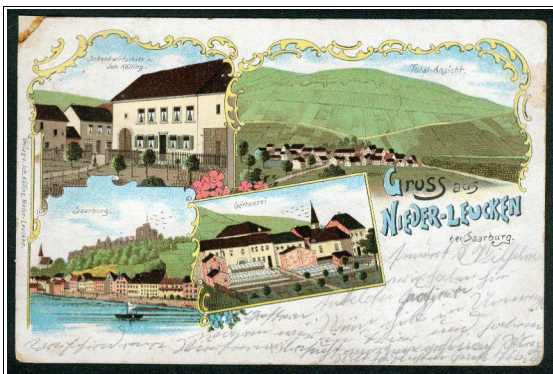
Bei den folgenden Lithos aus dem Raum Saarburg, die von RICHTER & MUNKELT gedruckt wurden, sind nur die örtlichen Verkaufsstellen genannt. Es ist aber denkbar, dass zumindest die Fotovorlagen (teilweise) von N. Carl, Freudenburg stammen.



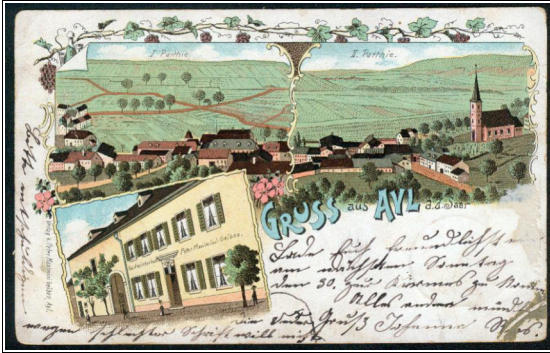
SERRIG // D: Richter & Munkelt, Lübben // örtl. Verkauf: Karl Bohr, Serrig // J: ca. 1902
(Anfertigung evtl. nach Fotografien von N. Carl, Freudenburg, der auch Auftragsvermittler gewesen sein könnte)



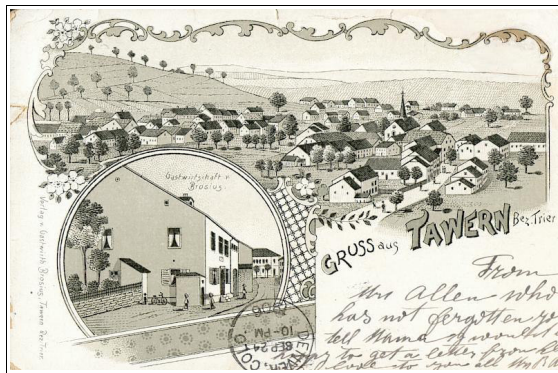
BEURIG // D: Richter & Munkelt, Lübben // örtl. Verkauf: M. Baumann, Beurig // J: ca. 1902
(Anfertigung evtl. nach Fotografien von N. Carl, Freudenburg, der auch Auftragsvermittler gewesen sein könnte)



NIEDER-LEUKEN // D: Richter & Munkelt, Lübben // örtl. Verkauf: Joh. Kölling, Nieder-Leuken // J: ca. 1902
(Anfertigung evtl. nach Fotografien von N. Carl, Freudenburg, der auch Auftragsvermittler gewesen sein könnte)

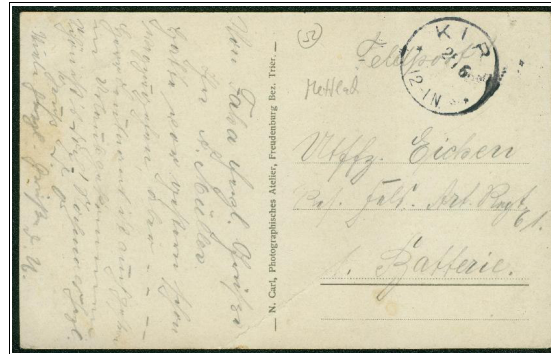


AYL // D: Richter & Munkelt, Lübben // örtl. Verkauf: Peter Maximini-Geiben, Ayl // J: ca. 1902
 (Anfertigung evtl. nach Fotografien von N. Carl, Freudenburg, der auch Auftragsvermittler gewesen sein könnte)



TAWERN // D: Richter & Munkelt, Lübben // örtl. Verkauf: Gastwirth Brosius, Tawern // J: ca. 1902
 (Anfertigung evtl. nach Fotografien von N. Carl, Freudenburg, der auch Auftragsvermittler gewesen sein könnte)

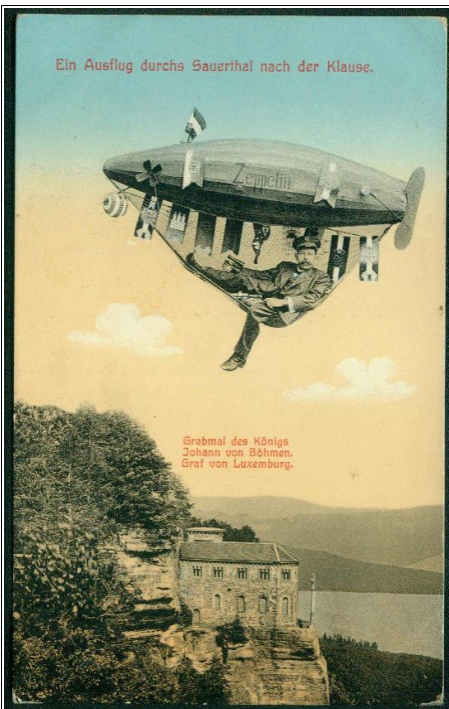
G) Nachdrucke



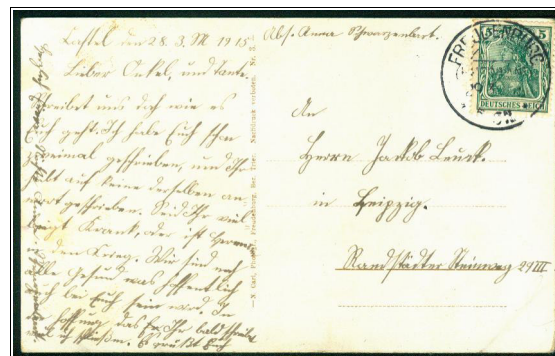
FAHA // D: ? // V: N. Carl, Freudenburg // J: ca. 1915

(Nachdruck der von Wilh. Ehrentraut gedruckten Karte von ca. 1900 mit leichten Abweichungen)

Den Lithos folgten dann im Verlag N. Carl zahlreiche Lichtdruckkarten, zum Teil auch coloriert. Stellvertretend sei folgende "spezielle" Zeppelin-Karte mit der Klausse bei Serrig gezeigt. Offenbar kam der Zeppelin aus Luxemburg, da ein "Ausflug durchs Sauerthal nach der Klausse" angegeben ist und nicht etwa ein "Ausflug durchs Saarthal"¹:



Ein Ausflug durchs Sauerthal nach der Klausse.



— N. Carl, Photograph., Freudenburg, Bez. Trier. Nachdruck verboten. Nr. 3. 1

1 Es könnte sich um einen Irrtum beim Druck handeln. Hergestellt wurde diese Karte nämlich in Halberstadt bei der Druckanstalt Louis Koch, wie dies anhand des Adressseitenlayouts und der Bildseitenschriften erkennbar ist.